



## Statistische Berichte

Kennziffer  
G III 1 m  
11/2014

# Ausfuhr und Einfuhr Bayerns im November 2014



## Publikationsservice

Das Bayerische Landesamt für Statistik veröffentlicht jährlich über 400 Publikationen. Mit ihnen wird vor allem die informationelle Grundversorgung der Bevölkerung mit statistischen Daten gesichert.

### Kostenlos

ist der Download der meisten Veröffentlichungen, z.B. von Statistischen Berichten (PDF- oder Excel-Format).


### Kostenpflichtig

sind alle Printversionen (auch von Statistischen Berichten), Datenträger und ausgewählte Dateien (z.B. Verzeichnisse, Beiträge, Jahrbuch).

### Newsletter Veröffentlichungen

Die Themenbereiche können individuell ausgewählt werden. Über Neuerscheinungen wird aktuell informiert.

### Webshop

 Alle Veröffentlichungen sind im Internet verfügbar unter [www.statistik.bayern.de/veroeffentlichungen](http://www.statistik.bayern.de/veroeffentlichungen)

## Impressum

### Statistische Berichte

bieten in tabellarischer Form neuestes Zahlenmaterial der jeweiligen Erhebung. Dieses wird, soweit erforderlich, methodisch erläutert und kurz kommentiert.

### Herausgeber, Druck und Vertrieb

Bayerisches Landesamt für Statistik  
St.-Martin-Str. 47  
81541 München

### Vertrieb

E-Mail [vertrieb@statistik.bayern.de](mailto:vertrieb@statistik.bayern.de)  
Telefon 089 2119-3205  
Telefax 089 2119-3457

### Auskunftsdienst

E-Mail [info@statistik.bayern.de](mailto:info@statistik.bayern.de)  
Telefon 089 2119-3218  
Telefax 089 2119-13580

© Bayerisches Landesamt für Statistik,  
München 2015

Vervielfältigung und Verbreitung, auch auszugsweise, mit Quellenangabe gestattet.

## Zeichenerklärung

- 0 mehr als nichts, aber weniger als die Hälfte der kleinsten in der Tabelle nachgewiesenen Einheit
- nichts vorhanden
- / keine Angabe, da Zahl nicht sicher genug
- Zahlenwert unbekannt, geheimzuhalten oder nicht rechenbar
- ... Angabe fällt später an
- x Tabellenfach gesperrt, da Aussage nicht sinnvoll
- ( ) Nachweis unter dem Vorbehalt, dass der Zahlenwert erhebliche Fehler aufweisen kann
- p vorläufiges Ergebnis
- r berichtigtes Ergebnis
- s geschätztes Ergebnis
- D Durchschnitt
- ≙ entspricht

## Auf- und Abrundungen

Im Allgemeinen ist ohne Rücksicht auf die Endsummen auf- bzw. abgerundet worden. Deshalb können sich bei der Summierung von Einzelangaben geringfügige Abweichungen zu den ausgewiesenen Endsummen ergeben. Bei der Aufgliederung der Gesamtheit in Prozent kann die Summe der Einzelwerte wegen Rundens vom Wert 100 % abweichen. Eine Abstimmung auf 100 % erfolgt im Allgemeinen nicht.

# Inhaltsverzeichnis

<b>Vorbemerkungen .....</b>	<b>4</b>
<b>Wichtige Hinweise .....</b>	<b>7</b>
 <b>Abbildungen und Tabellen</b>	
Abb. 1 Monatliche Entwicklung der Ausfuhr Bayerns von Oktober 2012 bis November 2014 nach Bestimmungsländergruppen .....	8
Abb. 2 Monatliche Entwicklung der Einfuhr Bayerns von Oktober 2012 bis November 2014 nach Ursprungsländergruppen .....	8
1a. Entwicklung der Ausfuhr Bayerns nach Warengruppen .....	9
2a. Ausfuhr Bayerns nach Warengruppen .....	11
3a. Ausfuhr Bayerns nach Warengruppen und Warenuntergruppen .....	12
4a. Ausfuhr Bayerns nach Erdteilen, Bestimmungsländern und Ländergruppen .....	17
1b. Entwicklung der Einfuhr Bayerns nach Warengruppen .....	22
2b. Einfuhr Bayerns nach Warengruppen .....	24
3b. Einfuhr Bayerns nach Warengruppen und Warenuntergruppen .....	25
4b. Einfuhr Bayerns nach Erdteilen, Ursprungsländern und Ländergruppen .....	30
Länderverzeichnis für die Außenhandelsstatistik .....	35
Ländergruppen .....	37

## **Vorbemerkungen**

### **Rechtsgrundlagen:**

Gesetz über die Statistik für Bundeszwecke (Bundesstatistikgesetz – BStatG) vom 22. Januar 1987 (BGBl I S. 462, 565), zuletzt geändert durch Artikel 3 des Gesetzes vom 7. September 2007 (BGBl I S. 2246),

Verordnung (EG) Nr. 638/2004 des Europäischen Parlaments und des Rates vom 31. März 2004 über die Gemeinschaftsstatistiken des Warenverkehrs zwischen Mitgliedstaaten und zur Aufhebung der Verordnung (EWG) Nr. 3330/91 des Rates (ABl. EG Nr. L 102 S. 1), geändert durch Verordnung (EG) Nr. 222/2009 des Europäischen Parlaments und des Rates vom 11. März 2009 (ABl. L 87 vom 31.3.2009, S. 160),

Verordnung (EG) Nr. 1982/2004 der Kommission vom 18. November 2004 zur Durchführung der Verordnung (EG) Nr. 638/2004 des Europäischen Parlaments und des Rates über die Gemeinschaftsstatistiken des Warenverkehrs zwischen Mitgliedstaaten und zur Aufhebung der Verordnungen (EG) Nr. 1901/2000 und (EWG) Nr. 3590/92 der Kommission (ABl. EG Nr. L 343 S. 3), zuletzt geändert durch Verordnung (EU) Nr. 96/2010 der Kommission vom 4. Februar 2010 (ABl. L 34 vom 5.2.2010, S. 1),

Verordnung (EG) Nr. 471/2009 des Europäischen Parlaments und des Rates vom 6. Mai 2009 über Gemeinschaftsstatistiken des Außenhandels mit Drittländern und zur Aufhebung der Verordnung (EG) Nr. 1172/95 des Rates (ABl. L 152 vom 16.6.2009, S. 23),

Verordnung (EU) Nr. 92/2010 der Kommission vom 2. Februar 2010 zur Durchführung der Verordnung (EG) Nr. 471/2009 des Europäischen Parlaments und des Rates über Gemeinschaftsstatistiken des Außenhandels mit Drittländern hinsichtlich des Datenaustauschs zwischen den Zollbehörden und den nationalen statistischen Stellen, der Erstellung von Statistiken und der Qualitätsbewertung (ABl. L 31 vom 3.2.2010, S. 4),

Verordnung (EU) Nr. 113/2010 der Kommission vom 9. Februar 2010 zur Durchführung der Verordnung (EG) Nr. 471/2009 des Europäischen Parlaments und des Rates über Gemeinschaftsstatistiken des Außenhandels mit Drittländern hinsichtlich der Abdeckung des Handels, der Definition der Daten, der Erstellung von Statistiken des Handels nach Unternehmensmerkmalen und Rechnungswährung sowie besonderer Waren oder Warenbewegungen (ABl. L 37 vom 10.2.2010, S. 1),

Verordnung (EU) Nr. 1106/2012 der Kommission vom 27. November 2012 zur Durchführung der Verordnung (EG) Nr. 471/2009 des Europäischen Parlaments und des Rates über Gemeinschaftsstatistiken des Außenhandels mit Drittländern hinsichtlich der Aktualisierung des Verzeichnisses der Länder und Gebiete (ABl. L 328 vom 28.11.2012, S. 7)

Außenhandelsstatistikgesetz (AHStatG) in der im Bundesgesetzblatt Teil III, Gliederungsnummer 7402-1, veröffentlichten bereinigten Fassung, zuletzt geändert durch Artikel 10 des Gesetzes vom 25. April 2007 (BGBl I S. 594),

Außenhandelsstatistik-Durchführungsverordnung (AHStatDV) in der Fassung der Bekanntmachung vom 29. Juli 1994 (BGBl I S. 1993), zuletzt geändert durch Verordnung vom 24. November 2008 (BGBl I S. 2238).

### **Gegenstand:**

Die Außenhandelsstatistik Bayerns stellt den grenzüberschreitenden Warenverkehr Bayerns mit dem Ausland dar. Seit 1993 gliedert sich die Außenhandelsstatistik wegen der unterschiedlichen Erhebungsformen in die Intrahandelsstatistik (Handel mit den EU-Ländern) und die Extrahandelsstatistik (Handel mit den übrigen Staaten). Ausland im Sinne der Außenhandelsstatistik ist das Gebiet außerhalb der Bundesrepublik Deutschland.

### **Erhebungsgebiet:**

Das Erhebungsgebiet der Außenhandelsstatistik umfasst das Gebiet des Freistaats Bayern.

## **Anmeldung:**

Den Ergebnissen der Außenhandelsstatistik liegen im Allgemeinen die Angaben der Einführer und Ausführer zugrunde. Die Anmeldung zur Extrahandelsstatistik erfolgt in der Regel mit den Vordrucken „Einfuhranmeldung“ und „Ausfuhranmeldung“. Den Ergebnissen der Intrahandelsstatistik liegen die statistischen Anmeldungen der innergemeinschaftlichen Erwerbe und Lieferungen im Sinne des Umsatzsteuergesetzes zugrunde.

## **Darstellungsform:**

In der Außenhandelsstatistik wird die Ausfuhr im Spezialhandel und die Einfuhr im Generalhandel dargestellt.

Der **Spezialhandel** enthält im Wesentlichen die Waren, die aus der Erzeugung, der Bearbeitung oder Verarbeitung des Erhebungsgebietes stammen und ausgehen.

Er umfasst die Ausfuhr von Waren

- aus dem freien Verkehr,
- nach zollamtlich bewilligter aktiver Veredelung (Eigen- und Lohnveredelung),
- zur zollamtlich bewilligten passiven Veredelung, auch Ausbesserung.

Für die Ausfuhrstatistik der einzelnen Länder der Bundesrepublik Deutschland bildet der Herstellungsort der Güter das Grundmerkmal. Sind mehrere Orte an der Herstellung beteiligt, so gilt derjenige als Herstellungsort, in dem die Exportware die letzte, wirtschaftlich gerechtfertigte, wesentliche Be- oder Verarbeitung erfahren hat.

Der **Generalhandel** enthält alle in das Erhebungsgebiet eingehenden Waren mit Ausnahme der Waren der Durchfuhr und des Zwischenauslandsverkehrs.

Generalhandel und Spezialhandel enthalten übereinstimmend die unmittelbare Einfuhr von Waren in den freien Verkehr, zur zollamtlich bewilligten aktiven Veredelung (Eigen- und Lohnveredelung), nach zollamtlich bewilligter passiver Veredelung, auch Ausbesserung.

Der Generalhandel unterscheidet sich vom Spezialhandel durch die verschiedene Nachweisung der auf Lager eingeführten ausländischen Waren.

Nachgewiesen werden

- im Generalhandel alle Einfuhren auf Lager im Zeitpunkt ihrer Einlagerung,
- im Spezialhandel dagegen nur diejenigen Einfuhren auf Lager, die nicht zur Wiederausfuhr gelangen, zum Zeitpunkt ihrer Einfuhr aus Lager.

Die Einfuhr Bayerns im Generalhandel enthält also nicht nur die Waren, die zum Gebrauch, zum Verbrauch, zur Bearbeitung oder Verarbeitung in Bayern bestimmt sind, sondern auch Waren, die über Bayern als erstes bekanntes Zielland in andere Länder des Bundesgebiets oder wieder ins Ausland weitergeleitet werden.

Für die einzelnen Länder der Bundesrepublik Deutschland können somit – im Gegensatz zu deren Ausfuhr, bei der der Spezialhandel erfasst wird – die Einfuhren nur im Generalhandel ermittelt werden.

### **Befreiungen und Vereinfachungen:**

Im Rahmen der Extrahandelsstatistik sind – bis auf wenige Ausnahmen – Warensendungen von weniger als 1000 Euro von der Anmeldung befreit.

Im Rahmen der Intrahandelsstatistik sind Unternehmen befreit, deren im Intrahandel getätigten jährlichen Versendungen in andere Mitgliedstaaten oder Eingänge aus anderen Mitgliedstaaten jeweils den Wert von 500 000 Euro im Vorjahr oder im laufenden Jahr nicht überschritten haben. Privatpersonen sind in der Intrahandelsstatistik grundsätzlich von der Auskunftspflicht befreit. Die Befreiungen von 500 000 Euro sind als Zuschätzungen in den Außenhandelsergebnissen enthalten.

Nicht einbezogen sind ferner Waren, die von ausländischen Streitkräften, die in der Bundesrepublik Deutschland stationiert sind, selbst ausgeführt und eingeführt werden.

### **Berichtsmonat:**

Die Ausfuhren und Einfuhren werden im Allgemeinen im Monat des Grenzübergangs nachgewiesen. Durch unvermeidbare Aufenthalte bei der Anmeldung, aber auch durch Rückfragen, können in geringem Umfang Ausfuhren und Einfuhren in einer späteren Berichtszeit nachgewiesen sein.

### **Warensystematik:**

Benennung und Gruppierung der Waren in den Tabellen erfolgen seit Berichtsmonat Januar 2002 nach der Gliederung „Warengruppen und -untergruppen der Ernährungswirtschaft und der Gewerblichen Wirtschaft, (EGW Rev. 2002)“.

### **Mengen:**

Die Mengenangaben (Dezitonne = dt = 100 kg) beziehen sich auf das Eigen- bzw. Reingewicht der Waren.

### **Werte:**

Die Werte beziehen sich grundsätzlich auf den Grenzübergangswert, d. h. auf den Wert frei Grenze des Erhebungsgebietes. Bei der Ausfuhr oder Einfuhr nach Veredelung ist stets der volle Warenwert einschließlich der Veredelungskosten und der Vertriebskosten eingesetzt.

### **Bestimmungs- und Ursprungsgebiete:**

In der Ausfuhr wird als Bestimmungsland das Land nachgewiesen, in dem die Waren gebraucht oder verbraucht, bearbeitet oder verarbeitet werden sollen. Ist das Bestimmungsland nicht bekannt, so gilt das letzte bekannte Land, in das die Waren verbracht werden sollen, als Bestimmungsland.

In der Einfuhr wird als Ursprungsland das Land nachgewiesen, in dem die Waren vollständig gewonnen oder hergestellt worden sind oder ihre letzte wesentliche und wirtschaftlich gerechtfertigte Be- oder Verarbeitung erfahren haben. Ist das Ursprungsland nicht bekannt, so tritt an diese Stelle das Versendungsland.

### **Auf- und Abrundungen:**

Gelegentlich auftretende Differenzen in den Summen sind auf das Runden der Einzelpositionen zurückzuführen.

### **Vorläufige Ergebnisse:**

Die Angaben für 2014 stellen vorläufige Ergebnisse dar.

## Wichtige Hinweise

### Monatliche Revisionen:

Bisher wurden die Außenhandelsergebnisse auf Detailebene in Deutschland nur einmal jährlich revidiert. Dies geschah rund neun bis zehn Monate nach Ablauf eines Berichtsjahrs. Nach den aktuellen Qualitätsvorgaben der Europäischen Union (EU) sind die Revisionspraktiken in den Mitgliedstaaten zu harmonisieren. Im Zuge dieses Harmonisierungsprozesses werden zeitnahe monatliche Revisionen angestrebt.

Ab Berichtsjahr 2011 werden die Außenhandelsergebnisse monatlich revidiert. Die erste Revision eines Berichtsmonats findet zusammen mit der Aufbereitung des zweiten Folgemonats statt. Insgesamt werden für jeden Berichtsmonat sechs aufeinander folgende monatliche Revisionen durchgeführt. Im Oktober des Folgejahres erfolgt zudem noch eine zusätzliche Jahresrevision. Die Ergebnisse werden dann - wie bisher - als endgültig betrachtet.

Eine Übersicht im Internet ([www.destatis.de](http://www.destatis.de) > weitere Themen > Außenhandel) informiert über die Zeitpunkte der Revisionen.

Die vorliegende Veröffentlichung wird nur mit dem ersten Veröffentlichungsstand eines Monats erstellt. Revisionen werden erst im übernächsten Berichtsheft berücksichtigt. Dadurch können die in dieser Veröffentlichung enthaltenen Ergebnisse von späteren Außenhandelsergebnissen abweichen. Die jeweils aktuellsten Ergebnisse erhalten Sie über unsere Online-Datenbank "Genesis-Online" ([www.statistikdaten.bayern.de/](http://www.statistikdaten.bayern.de/)).

Es ist zu beachten, dass die im jeweiligen Bericht ausgewiesenen Summen für die abgelaufenen Monate des Jahres (Kumulation) von der Addition der einzelnen, vorher veröffentlichten Monatswerte abweichen.

### Hinweis zur Ermittlung der Veränderungsdaten:

Die Berechnung der Veränderungsdaten erfolgt in den Monatsberichten ab Januar 2012 jeweils auf Basis der revidierten Vormonatswerte.

### Geänderte Länderzuordnung:

Ab dem Berichtsmonat Januar 2012 werden die Länder Georgien, Armenien, Aserbaidschan, Kasachstan, Turkmenistan, Usbekistan, Tadschikistan und Kirgisistan (bisher Europa) unter Asien und die Länder Ceuta und Melilla (bisher Europa) unter Afrika ausgewiesen.

### Zeichenerklärung:

0 mehr als nichts, aber weniger als die Hälfte der kleinsten in der Tabelle nachgewiesenen Einheit

- nichts vorhanden oder keine Veränderung

/ keine Angabe, da Zahl nicht sicher genug

. Zahlenwert unbekannt, geheimzuhalten oder nicht rechenbar

... Angabe fällt später an

x Tabellenfach gesperrt, da Aussage nicht sinnvoll

( ) Nachweis unter Vorbehalt, dass der Zahlenwert erhebliche Fehler aufweisen kann

p vorläufiges Ergebnis

r berichtiges Ergebnis

s geschätztes Ergebnis

D Durchschnitt

≐ entspricht

Abb. 1  
**Monatliche Entwicklung der Ausfuhr Bayerns von Oktober 2012 bis November 2014 nach Bestimmungsländergruppen**

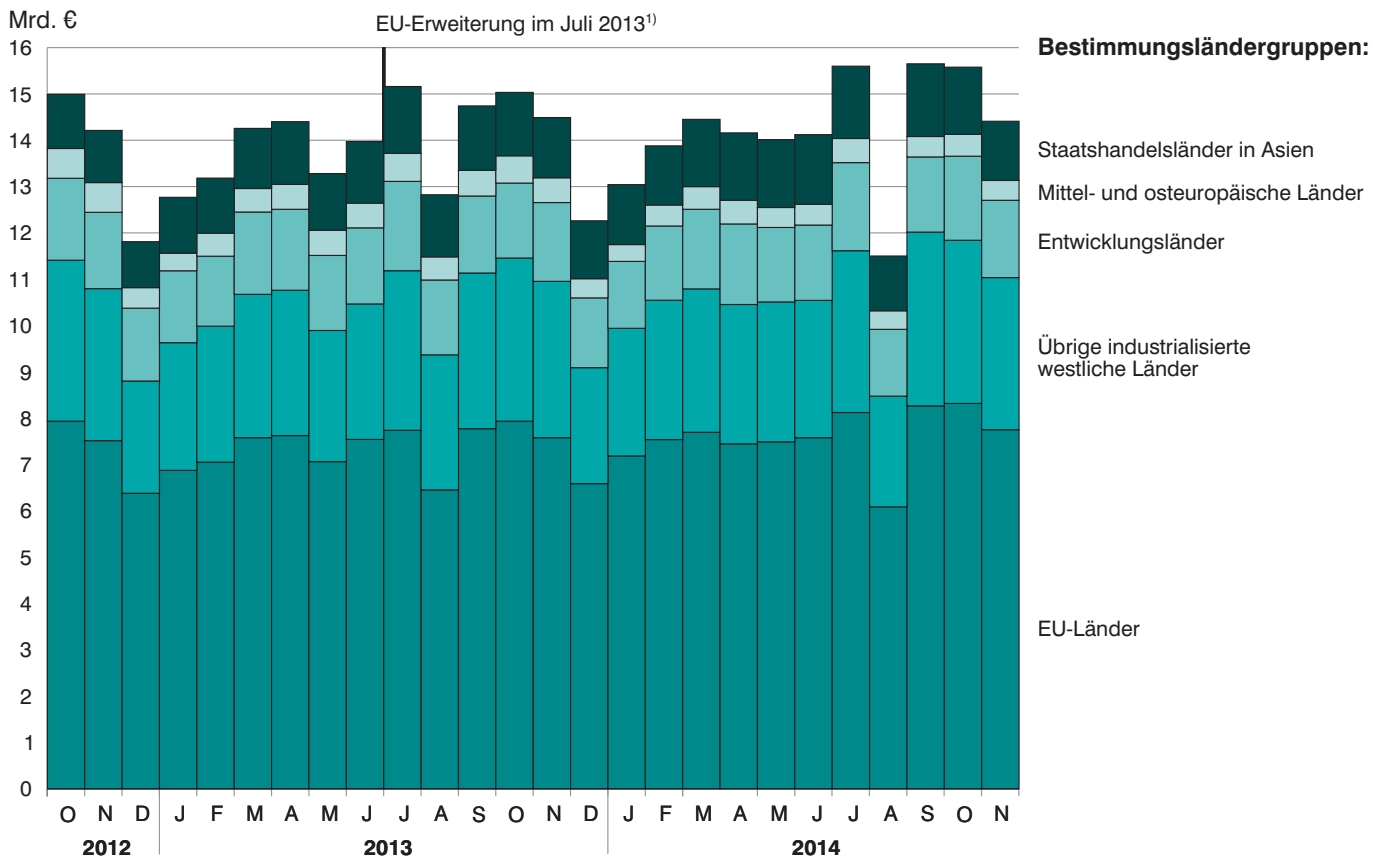
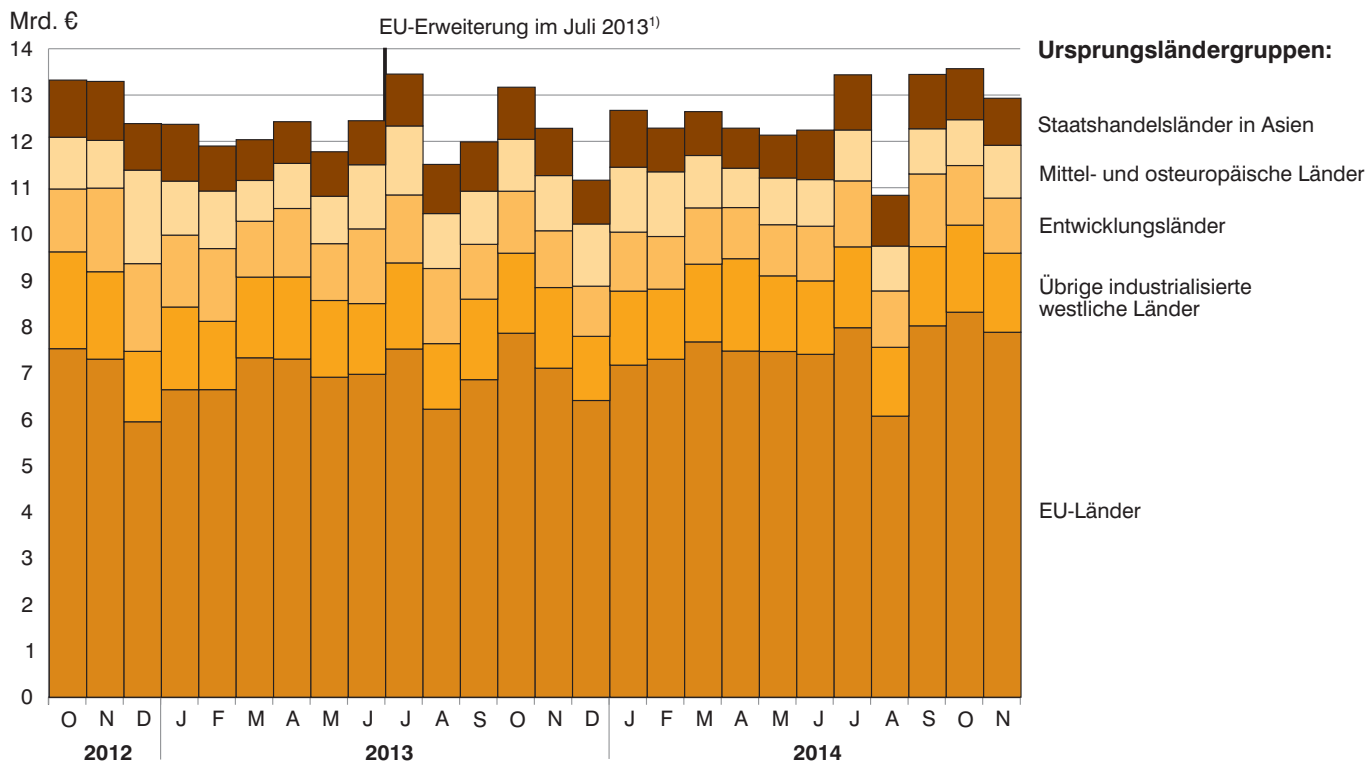


Abb. 2  
**Monatliche Entwicklung der Einfuhr Bayerns von Oktober 2012 bis November 2014 nach Ursprungsländergruppen**



<sup>1)</sup> Bei der Bildung der kumulierten Länderdarstellungen (EU-Länder, Mittel- und Osteuropäische Länder) findet aufgrund der EU-Erweiterung ab dem Berichtsmonat Juli 2013 eine neue Abgrenzung statt.



## 1a. Entwicklung der Ausfuhr Bayerns

Lfd. Nr.	Jahr Monat	Ausfuhr insgesamt	Ernährungswirtschaft				zusammen
			Lebende Tiere <sup>1)</sup>	Nahrungsmittel		Genussmittel	
				tierischen Ursprungs	pflanzlichen Ursprungs <sup>2)</sup>		
1 000 Euro							
1	1994 .....	54 377 706	55 679	1 994 119	1 037 935	522 176	3 609 910
2	1995 .....	57 994 687	70 286	1 878 104	1 029 413	424 757	3 402 560
3	1996 .....	61 439 344	81 575	1 874 776	1 158 846	562 281	3 677 479
4	1997 .....	70 718 129	70 509	1 948 881	1 340 925	565 085	3 925 400
5	1998 .....	77 375 090	84 757	2 038 085	1 456 200	598 586	4 177 628
6	1999 .....	80 959 795	98 602	2 145 596	1 416 692	748 273	4 409 163
7	2000 .....	92 877 843	129 288	2 235 377	1 519 722	827 085	4 711 473
8	2001 .....	98 300 627	110 682	2 514 397	1 483 868	821 602	4 930 548
9	2002 .....	102 471 896	141 483	2 427 882	1 465 606	699 920	4 734 891
10	2003 .....	106 702 325	120 635	2 590 328	1 481 628	693 701	4 886 292
11	2004 .....	117 493 304	136 018	2 672 589	1 545 231	749 140	5 102 978
12	2005 .....	126 890 995	171 674	2 871 097	1 721 117	799 543	5 563 431
13	2006 .....	140 367 506	142 327	3 149 545	1 913 676	896 718	6 102 266
14	2007 .....	152 448 741	135 328	3 534 306	2 223 828	956 432	6 849 894
15	2008 .....	154 333 267	135 453	3 782 572	2 518 440	1 318 895	7 755 359
16	2009.....	122 307 291	128 819	3 307 562	2 280 766	1 097 783	6 814 929
17	2010 .....	144 010 552	124 407	3 503 546	2 362 598	1 053 893	7 044 443
18	2011 .....	160 018 625	144 434	3 844 916	2 743 310	1 190 292	7 922 955
19	2012 .....	164 588 461	156 438	3 957 837	3 061 987	1 180 877	8 357 139
20	2013 .....	166 389 828	155 230	4 082 268	3 225 406	1 131 801	8 594 705
<b>2013</b>							
21	Januar .....	12 772 348	11 703	356 671	294 098	86 168	748 641
22	Februar .....	13 182 979	10 276	288 817	259 058	86 656	644 808
23	März .....	14 256 805	13 058	333 489	290 501	97 083	734 131
24	April .....	14 402 650	11 009	328 573	274 590	89 368	703 541
25	Mai .....	13 282 181	10 159	346 296	270 783	111 396	738 634
26	Juni .....	13 974 055	11 511	328 122	265 753	104 408	709 793
27	Juli .....	15 161 527	10 107	350 280	280 258	110 889	751 532
28	August .....	12 825 159	12 336	355 708	244 375	93 040	705 459
29	September ...	14 743 124	19 637	356 917	263 775	90 025	730 354
30	Oktober .....	15 034 065	15 038	360 458	275 943	93 294	744 732
31	November ....	14 492 276	14 395	325 427	259 845	90 155	689 822
32	Dezember ....	12 262 659	16 001	351 511	246 427	79 319	693 258
<b>2014<sup>3)</sup></b>							
33	Januar .....	13 042 555	8 876	373 968	276 599	93 851	753 294
34	Februar .....	13 879 106	12 396	333 716	264 977	92 241	703 329
35	März .....	14 452 801	12 148	348 393	270 754	94 851	726 145
36	April .....	14 160 347	16 271	354 087	255 712	98 051	724 122
37	Mai .....	14 016 241	12 475	351 949	286 377	98 332	749 132
38	Juni .....	14 122 545	13 260	371 422	264 500	102 481	751 663
39	Juli .....	15 601 441	15 617	376 587	274 093	105 253	771 549
40	August .....	11 502 368	15 685	333 729	253 502	95 599	698 515
41	September ...	15 650 698	11 755	356 077	278 358	96 576	742 766
42	Oktober .....	15 579 088	15 780	335 622	281 678	88 284	721 364
43	November ....	14 410 821	10 765	304 815	277 687	81 673	674 941
44	Dezember ....						
Nachrichtlich: Veränderung der Ausfuhr in Euro zum ... in %							
45	Vormonat .....	-7,5	-31,8	-9,2	-1,4	-7,5	-6,4
46	Vorjahresmonat .....	-0,6	-25,2	-6,3	6,9	-9,4	-2,2

<sup>1)</sup> Einschl. lebende Tiere zu anderen als Ernährungszwecken. - <sup>2)</sup> Einschl. lebende Pflanzen und Erzeugnisse der Ziergärtnerei.

- <sup>3)</sup> Vorläufige Ergebnisse.

nach Warengruppen

Gewerbliche Wirtschaft						Rückwaren, Ersatzlieferungen, andere nicht aufgliederbare Warenverkehre	Lfd. Nr.
Rohstoffe	Halbwaren	Fertigwaren			zusammen		
		insgesamt	davon				
			Vorerzeugnisse	Enderzeugnisse			
1 000 Euro							
568 147	2 154 493	48 045 156	5 541 244	42 503 912	50 767 796	-	1
618 065	2 191 373	51 782 689	6 115 187	45 667 502	54 592 128	-	2
533 800	2 171 446	55 056 619	6 039 444	49 017 175	57 761 866	-	3
606 928	2 277 448	63 908 353	7 029 619	56 878 734	66 792 729	-	4
643 108	2 468 827	70 085 528	6 858 135	63 227 392	73 197 462	-	5
635 582	2 493 856	73 421 194	7 150 662	66 270 532	76 550 632	-	6
714 498	3 244 636	84 207 239	8 465 126	75 742 113	88 166 375	-	7
691 257	3 406 055	89 272 768	7 623 844	81 648 924	93 370 079	-	8
737 035	2 845 833	94 154 137	7 510 864	86 643 273	97 737 005	-	9
683 296	3 376 807	95 547 794	7 520 140	88 027 655	99 607 897	2208136	10
690 019	4 198 901	105 943 307	8 278 610	97 664 797	110 832 327	1 557 999	11
729 532	4 765 471	113 922 269	9 018 080	104 904 189	119 417 272	1 910 292	12
855 341	5 700 534	125 235 927	10 212 723	115 023 205	131 791 802	2 473 438	13
982 054	6 274 647	135 721 642	10 491 799	125 229 843	142 978 343	2 620 504	14
793 806	6 609 585	137 187 766	10 882 387	126 305 379	144 591 157	1 986 751	15
692 822	4 565 708	108 363 487	8 953 199	99 410 287	113 622 016	1 870 346	16
903 846	6 306 832	127 797 820	11 361 217	116 436 603	135 008 498	1 957 611	17
998 587	7 246 876	141 833 600	12 500 351	129 333 247	150 079 066	2 016 607	18
954 223	7 003 812	146 432 832	12 275 748	134 157 087	154 390 869	1 840 452	19
973 696	7 048 098	147 687 718	12 107 945	135 579 773	155 709 512	2 085 611	20
82 619	542 634	11 267 421	1 019 406	10 248 015	11 892 674	131 034	21
75 261	568 245	11 716 167	924 683	10 791 484	12 359 673	178 498	22
79 221	582 407	12 704 197	1 060 225	11 643 971	13 365 825	156 849	23
83 688	556 845	12 926 641	1 041 410	11 885 231	13 567 175	131 934	24
90 370	558 168	11 739 130	1 050 229	10 688 900	12 387 667	155 880	25
79 026	622 872	12 366 153	1 055 015	11 311 137	13 068 051	196 211	26
84 678	617 969	13 541 638	1 077 321	12 464 317	14 244 285	165 710	27
69 373	616 564	11 259 734	929 818	10 329 916	11 945 670	174 029	28
89 134	623 898	13 109 894	1 027 421	12 082 473	13 822 926	189 844	29
88 148	648 393	13 365 197	1 098 927	12 266 270	14 101 738	187 595	30
84 450	580 553	12 927 565	1 016 345	11 911 220	13 592 568	209 886	31
67 729	529 550	10 763 981	807 144	9 956 837	11 361 260	208 141	32
88 699	546 305	11 439 989	1 019 028	10 420 961	12 074 993	214 268	33
80 373	575 173	12 315 694	1 001 653	11 314 041	12 971 240	204 537	34
94 296	564 352	12 873 983	1 058 366	11 815 617	13 532 631	194 025	35
82 752	567 292	12 570 011	1 039 950	11 530 061	13 220 055	216 171	36
92 917	583 272	12 330 638	1 047 391	11 283 247	13 006 827	260 283	37
81 283	601 482	12 404 647	1 015 599	11 389 047	13 087 412	283 470	38
83 095	646 234	13 694 762	1 043 200	12 651 562	14 424 091	405 801	39
63 823	530 817	9 887 306	899 021	8 988 285	10 481 946	321 907	40
78 578	669 734	13 721 078	1 028 979	12 692 099	14 469 390	438 542	41
81 856	566 012	13 654 030	1 056 846	12 597 184	14 301 898	555 826	42
74 435	491 476	12 647 645	931 706	11 715 939	13 213 556	522 324	43
							44
-9,1	-13,2	-7,4	-11,8	-7,0	-7,6	-6,0	45
-11,9	-15,3	-2,2	-8,3	-1,6	-2,8	148,9	46

## 2a. Ausfuhr Bayerns nach Warengruppen

Warengruppe	Ausfuhr im Berichts- monat	Zu- bzw. Abnahme (-) gegenüber		Ausfuhr seit Jahres- beginn	Zu- bzw. Abnahme (-) gegenüber Vorjahr
		Vor- monat	Vor- jahres- monat		
	1 000 Euro	%		1 000 Euro	%
<b>Ausfuhr insgesamt .....</b>	<b>14 410 821</b>	<b>- 7,5</b>	<b>- 0,6</b>	<b>156 418 011</b>	<b>1,5</b>
Ernährungswirtschaft .....	674 941	- 6,4	- 2,2	8 016 819	1,5
Lebende Tiere <sup>1)</sup> .....	10 765	- 31,8	- 25,2	145 026	4,2
Nahrungsmittel tierischen Ursprungs .....	304 815	- 9,2	- 6,3	3 840 365	2,9
Nahrungsmittel pflanz- lichen Ursprungs <sup>2)</sup> .....	277 687	- 1,4	6,9	2 984 237	0,2
Genussmittel .....	81 673	- 7,5	- 9,4	1 047 191	- 0,5
Gewerbliche Wirtschaft .....	13 213 556	- 7,6	- 2,8	144 784 038	0,3
Rohstoffe .....	74 435	- 9,1	- 11,9	902 106	- 0,4
Halbwaren .....	491 476	- 13,2	- 15,3	6 342 150	- 2,7
Fertigwaren .....	12 647 645	- 7,4	- 2,2	137 539 783	0,4
Vorerzeugnisse .....	931 706	- 11,8	- 8,3	11 141 738	- 1,4
Enderzeugnisse .....	11 715 939	- 7,0	- 1,6	126 398 044	0,6
Rückwaren, Ersatz- lieferungen, andere nicht aufgliederbare Warenverkehre .....	522 324	- 6,0	148,9	3 617 153	92,7

<sup>1)</sup> Einschl. lebende Tiere zu anderen als Ernährungszwecken. - <sup>2)</sup> Einschl. lebende Pflanzen und Erzeugnisse der Ziergärtnerei.

### 3a. Ausfuhr Bayerns nach Warengruppen und Warenuntergruppen

Nr. der Systematik	Warengruppe Warenuntergruppe	Ausfuhr					
		im November 2014			Januar bis November 2014		
		dt=100 KG	1 000 EUR	% <sup>1)</sup>	dt=100 KG	1 000 EUR	% <sup>2)</sup>
<b>1-4</b>	<b>Ernährungswirtschaft</b>						
<b>1</b>	<b>Lebende Tiere</b>						
101	Pferde .....	25	284	-85,9	989	4 109	-25,0
102	Rinder .....	8 151	2 795	11,3	83 073	25 965	43,3
103	Schweine .....	37 575	5 353	-26,5	527 846	85 034	-0,1
105	Schafe .....	-	-	x	-	-	-100,0
107	Hausgeflügel .....	10 857	1 248	-13,7	134 927	15 468	-4,9
109	lebende Tiere, a.n.g. ....	60	1 085	-5,2	881	14 450	1,6
	<b>Zusammen</b>	<b>56 668</b>	<b>10 765</b>	<b>-25,2</b>	<b>747 716</b>	<b>145 026</b>	<b>4,2</b>
<b>2</b>	<b>Nahrungsmittel tierischen Ursprungs</b>						
201	Milch und Milcherzeugnisse, ausgenommen Butter und Käse .....	903 903	85 480	0,3	11 666 513	1 152 011	4,3
202	Butter und andere Fettstoffe aus der Milch, einschl. Milchstreichfette .....	17 421	6 392	-5,7	169 536	68 161	0,1
203	Käse .....	380 047	125 458	-1,9	4 449 781	1 529 940	6,8
204	Fleisch und Fleischwaren .....	289 810	77 052	-17,4	3 296 780	945 239	-3,8
206	Fische und Krebstiere, Weichtiere und andere wirbellose Wassertiere .....	2 242	1 973	-32,8	44 610	36 345	5,6
208	tierische Öle und Fette .....	25 670	2 000	-18,9	264 801	19 247	-29,0
209	Eier, Eiweiß und Eigelb .....	14 449	3 703	0,0	235 710	55 512	-0,9
211	Fischmehl, Fleischmehl und ähnliche Erzeugnisse .....	31 674	970	27,0	295 341	8 619	31,5
219	Nahrungsmittel tierischen Ursprungs a.n.g. ....	19 261	1 788	-22,4	260 497	25 292	33,1
	<b>Zusammen</b>	<b>1 684 477</b>	<b>304 815</b>	<b>-6,3</b>	<b>20 683 570</b>	<b>3 840 365</b>	<b>2,9</b>
<b>3</b>	<b>Nahrungsmittel pflanzlichen Ursprungs</b>						
301	Weizen .....	1 457 753	26 669	55,7	13 211 621	265 738	40,2
302	Roggen .....	5 565	135	-8,7	132 546	3 237	-67,2
303	Gerste .....	180 556	3 045	41,4	1 376 906	26 246	-53,8
304	Hafer .....	15 900	314	-12,2	122 341	3 373	25,5
305	Mais .....	183 387	2 806	-13,8	1 136 880	21 451	-73,4
308	Sorghum, Hirse und sonstiges Getreide, ausgenommen Reis .....	20 671	537	-42,0	389 793	8 475	-32,8
309	Reis und Reiserzeugnisse .....	4 453	629	14,8	59 080	7 632	16,1
310	Getreideerzeugnisse, ausgenommen Reiserzeugnisse .....	98 986	4 316	7,2	882 603	41 015	-10,0
315	Backwaren und andere Zubereitungen aus Getreide .....	290 529	48 913	-3,7	2 895 216	517 770	-1,2
316	Malz .....	123 805	6 278	2,5	1 719 677	85 875	7,5
320	Saat- und Pflanzgut, ausgenommen Ölsaaten und sonstigen Samen etc. ....	950	139	100,4	14 847	5 803	48,2
325	Hülsenfrüchte .....	1 714	95	-4,5	21 453	1 027	-19,1
335	Grün- und Raufutter .....	13 219	333	-21,9	146 146	3 357	-40,8
340	Kartoffeln und Kartoffelerzeugnisse .....	329 560	10 578	-35,5	3 174 100	128 530	-18,6
345	Gemüse und sonstige Küchengewächse, frisch .....	38 766	1 186	-37,2	580 317	34 075	6,9
350	Frischobst, ausgenommen Südfrüchte .....	6 389	1 780	158,2	133 495	27 330	19,4
355	Südfrüchte .....	-	-	x	-	-	x
360	Schalen- und Trockenfrüchte .....	2 652	1 665	33,7	27 286	15 008	2,1
370	Gemüsezubereitungen und Gemüsekonserven .....	74 491	9 388	-3,3	994 113	127 100	0,6
372	Obstzubereitungen und Obstkonserven .....	15 089	4 094	7,0	183 914	47 898	-2,2
375	Obst- und Gemüsesäfte .....	10 679	3 005	-32,8	468 099	71 235	8,3
377	Kakao und Kakaoerzeugnisse .....	38 372	19 055	32,8	292 220	138 115	1,2
379	Gewürze .....	2 499	1 657	-6,3	29 415	16 597	-1,6
381	Zuckerrüben, Zucker und Zuckererzeugnisse .....	471 030	28 880	18,6	4 098 740	291 099	-1,9
383	Ölfrüchte .....	42 271	1 649	20,7	399 072	21 001	1,3
385	pflanzliche Öle und Fette .....	4 598	1 762	-49,6	55 280	20 050	-29,4
389	Ölkuchen .....	86 081	3 341	-14,7	788 272	28 096	12,9
393	Kleie, Abfallerzeugnisse zur Viehfütterung und sonstige Futtermittel .....	433 977	20 205	13,1	3 405 713	194 309	2,3
395	Nahrungsmittel pflanzlichen Ursprungs, a.n.g. ....	258 005	73 388	10,2	2 896 366	794 972	7,5
396	lebende Pflanzen und Erzeugnisse der Ziergärtnerei .....	10 255	1 848	-2,5	183 066	37 825	-0,7
	<b>Zusammen</b>	<b>4 222 203</b>	<b>277 687</b>	<b>6,9</b>	<b>39 818 574</b>	<b>2 984 237</b>	<b>0,2</b>

<sup>1)</sup> Veränderungsrate der Ausfuhr in Euro zum Vorjahresmonat. - <sup>2)</sup> Veränderungsrate der Ausfuhr in Euro zum Vorjahreszeitraum.

### Noch: 3a. Ausfuhr Bayerns nach Warengruppen und Warenuntergruppen

Nr. der Systematik	Warengruppe Warenuntergruppe	Ausfuhr					
		im November 2014			Januar bis November 2014		
		dt=100 KG	1 000 EUR	% <sup>1)</sup>	dt=100 KG	1 000 EUR	% <sup>2)</sup>
<b>4</b>	<b>Genussmittel</b>						
401	Hopfen .....	17 846	15 834	16,3	173 141	169 940	5,5
402	Kaffee .....	10 575	6 788	51,4	105 150	63 420	17,9
403	Tee und Mate .....	2 715	1 970	25,2	44 106	29 090	23,2
411	Rohtabak und Tabakerzeugnisse .....	21 427	26 021	-35,2	326 919	359 057	-8,8
421	Bier .....	426 204	28 690	2,2	5 100 786	396 283	1,8
423	Branntwein .....	3 963	882	-10,6	49 701	10 847	-16,6
425	Wein .....	14 626	1 487	17,3	193 983	18 555	4,7
	<b>Zusammen</b>	<b>497 356</b>	<b>81 673</b>	<b>-9,4</b>	<b>5 993 787</b>	<b>1 047 191</b>	<b>-0,5</b>
<b>1-4</b>	<b>Ernährungswirtschaft zusammen</b>	<b>6 460 705</b>	<b>674 941</b>	<b>-2,2</b>	<b>67 243 646</b>	<b>8 016 819</b>	<b>1,5</b>
<b>5-8</b>	<b>Gewerbliche Wirtschaft</b>						
<b>5</b>	<b>Rohstoffe</b>						
502	Chemiefasern, einschließlich Abfälle, Seidenraupenkokons und Abfallseide .....	85 916	22 819	0,3	1 067 082	260 325	0,4
503	Wolle und andere Tierhaare, roh oder bearbeitet, Reißwolle .....	494	63	-8,9	8 034	1 200	55,5
504	Baumwolle, roh oder bearbeitet, Reißbaumwolle, Abfälle .....	1 083	95	.	16 520	1 292	73,2
505	Flachs, Hanf, Jute, Hartfasern und sonstige pflanzliche Spinnstoffe .....	82	10	51,3	645	67	-17,1
506	Abfälle und Gespinnstwaren, Lumpen und dergleichen .....	18 300	1 026	-30,7	379 185	20 351	-10,0
507	Felle zu Pelzwerk, roh .....	-	-	-100,0	41	57	-81,2
508	Felle und Häute, roh, a.n.g. ....	62 487	12 293	-4,2	621 868	121 287	12,0
511	Rundholz .....	739 176	7 134	-21,6	8 859 777	90 109	-4,4
513	Rohkautschuk .....	9 151	364	-48,9	299 238	9 642	-18,0
516	Steinkohle und Steinkohlenbriketts .....	58	2	128,5	314	10	13,1
517	Braunkohle und Braunkohlenbriketts .....	297	7	-13,3	1 773	43	-41,7
518	Erdöl und Erdgas .....	-	-	x	-	-	-100,0
519	Eisenerze .....	-	-	x	626	25	-16,7
520	Eisen- und manganhaltige Abbrände und Schlacken .....	84	2	100,0	876	12	-52,5
522	Kupfererze .....	-	-	x	-	-	x
523	Bleierze .....	-	-	x	-	-	x
524	Zinkerze .....	-	-	x	-	-	x
526	Nickelerze .....	-	-	x	-	-	x
528	Erze und Metallaschen, a.n.g. ....	34 242	1 190	.	277 908	11 073	262,1
529	Bauxit und Kryolith .....	-	-	x	-	-	-100,0
530	Speisesalz und Industriesalz .....	81 733	1 067	-17,5	896 834	11 308	-26,7
532	Steine und Erden, a.n.g. ....	2 193 993	12 705	-15,4	23 369 407	169 474	0,7
534	Rohstoffe für chemische Erzeugnisse, a.n.g. ....	99 905	5 842	35,3	820 523	53 036	14,7
537	Edelsteine, Schmucksteine und Perlen, roh .....	34	205	97,2	399	1 705	1,4
590	Rohstoffe, auch Abfälle a.n.g. ....	657 120	9 610	-41,8	10 589 904	151 090	-12,4
	<b>Zusammen</b>	<b>3 984 155</b>	<b>74 435</b>	<b>-11,9</b>	<b>47 210 955</b>	<b>902 106</b>	<b>-0,4</b>
<b>6</b>	<b>Halbwaren</b>						
602	Rohseide und Seidengarne, künstliche und synthetische Fäden, auch gezwirnt .....	66 549	28 806	-7,2	835 567	362 332	-0,7
603	Garne aus Chemiefasern .....	2 402	1 512	3,7	25 373	18 036	3,2
604	Garne aus Wolle oder anderen Tierhaaren .....	158	208	-51,3	1 069	1 696	-10,5
605	Garne aus Baumwolle .....	1 665	983	-11,6	22 626	12 768	-15,9
606	Garne aus Flachs, Hanf, Jute, Hartfasern und dergleichen .....	6	2	-52,3	263	94	45,1
607	Schnittholz .....	902 936	34 671	-8,7	11 164 399	435 789	11,7
608	Halbstoffe aus zellulosehaltigen Faserstoffen .....	3 361	389	-5,2	39 766	4 628	77,1
609	Kautschuk, bearbeitet .....	63 057	23 938	0,1	745 384	280 987	1,7
611	Zement .....	430 999	2 250	102,2	4 504 440	24 145	2,8

<sup>1)</sup> Veränderungsrate der Ausfuhr in Euro zum Vorjahresmonat. - <sup>2)</sup> Veränderungsrate der Ausfuhr in Euro zum Vorjahreszeitraum.

### Noch: 3a. Ausfuhr Bayerns nach Warengruppen und Warenuntergruppen

Nr. der Systematik	Warengruppe Warenuntergruppe	Ausfuhr					
		im November 2014			Januar bis November 2014		
		dt=100 KG	1 000 EUR	% <sup>1)</sup>	dt=100 KG	1 000 EUR	% <sup>2)</sup>
<b>6</b>	<b>noch Halbwaren</b>						
612	mineralische Baustoffe, a.n.g. ....	1 226 200	47 800	1,0	14 664 620	605 460	12,4
641	Roheisen .....	766	30	-43,2	12 222	477	2,8
642	Abfälle und Schrott, aus Eisen oder Stahl .....	476 915	16 570	-53,5	10 710 200	374 891	12,8
643	Ferrolegerungen .....	10 106	2 587	22,8	119 507	23 165	-19,0
644	Eisen oder Stahl in Rohformen, Halbzeug aus Eisen oder Stahl .....	4 806	756	3,6	85 544	10 431	2,8
645	Aluminium und Aluminiumlegierungen einschl. Abfälle und Schrott .....	224 893	38 588	46,2	2 591 745	396 902	-5,5
646	Kupfer und Kupferlegierungen, einschl. Abfälle und Schrott .....	59 735	19 945	-5,9	667 918	236 846	15,2
647	Nickel und Nickellegierungen einschl. Abfälle und Schrott .....	979	162	-56,2	8 281	2 897	9,7
648	Blei und Bleilegerungen, einschl. Abfälle und Schrott .....	1 360	275	-6,5	10 236	1 535	-17,4
649	Zinn und Zinnlegierungen, einschl. Abfälle und Schrott .....	368	658	5,8	5 447	8 527	-15,2
650	Zink und Zinklegierungen einschl. Abfälle und Schrott .....	3 042	404	-23,8	55 619	6 769	6,8
656	radioaktive Elemente und radioaktive Isotope .....	-	490	-1,1	128	5 345	48,6
659	unedle Metalle, a.n.g. ....	3 970	4 893	-4,0	46 079	57 670	-1,7
661	Fettsäuren, Paraffin, Vaseline und Wachse .....	21 339	5 942	-13,6	228 225	75 636	5,1
665	Koks und Schmelzkoks, aus Stein- oder Braunkohle .....	-	-	-100,0	3 380	116	0,1
667	Rückstände der Erdöl- und Steinkohlenteerdestillation .....	297 999	3 906	-49,1	2 476 570	52 512	-30,4
669	Mineralölerzeugnisse .....	2 325 684	170 689	-27,5	27 701 675	2 227 812	-15,4
671	Teer und Teerdestillationserzeugnisse .....	180 325	8 021	-46,7	2 389 707	139 717	-16,2
673	Düngemittel .....	59 057	2 839	-32,3	1 020 366	49 102	-7,3
679	chemische Halbwaren, a.n.g. ....	436 658	18 375	-19,1	5 577 664	266 454	2,9
683	Gold für gewerbliche Zwecke .....	456	1 604	-50,0	4 920	24 857	-53,6
690	Halbwaren, a.n.g. ....	48 854	54 184	15,1	636 444	634 554	28,4
	<b>Zusammen</b>	<b>6 854 644</b>	<b>491 476</b>	<b>-15,3</b>	<b>86 355 386</b>	<b>6 342 150</b>	<b>-2,7</b>
<b>7</b>	<b>Fertigwaren - Vorerzeugnisse</b>						
	Gewebe, Gewirke und Gestricke						
701	aus Seide, künstlichen oder synthetischen Fäden .....	16 176	13 567	-9,8	193 835	158 092	1,3
702	aus Chemiefasern .....	16 610	25 926	0,8	175 239	286 089	5,8
703	aus Wolle oder anderen Tierhaaren .....	399	1 969	23,0	4 228	19 897	-13,6
704	aus Baumwolle .....	1 058	1 910	-14,2	11 038	19 112	2,1
705	aus Flachs, Hanf, Jute, Hartfasern und dergleichen .....	550	1 098	0,3	5 033	9 839	-2,0
706	Leder .....	17 681	13 247	6,9	147 432	128 670	-2,0
707	Pelzfelle, gegerbt oder zugerichtet .....	3	10	.	101	325	-32,1
708	Papier und Pappe .....	1 469 856	91 464	-21,1	18 397 381	1 234 488	2,3
709	Sperrholz, Span- und Faserplatten, Furnierblätter und dergleichen .....	255 938	17 053	10,1	2 761 348	185 634	8,2
711	Glas .....	276 234	42 497	10,7	3 181 616	496 121	12,1
732	Kunststoffe .....	1 238 607	213 687	-6,6	15 734 771	2 760 940	0,6
734	Farben, Lacke und Kitte .....	321 781	99 111	-6,5	3 705 209	1 141 932	-6,1
736	Dextrine, Gelatine und Leime .....	51 658	11 488	23,4	498 495	113 716	13,3
738	Sprengstoffe, Schießbedarf und Zündwaren .....	4 362	11 146	2,8	37 644	94 583	2,5
740	pharmazeutische Grundstoffe .....	6 625	18 913	-38,8	110 993	229 407	-17,4
749	chemische Vorerzeugnisse, a.n.g. ....	309 902	184 991	-7,9	3 684 502	2 061 541	-4,0
751	Rohre aus Eisen oder Stahl .....	43 686	12 846	-30,6	765 484	199 610	4,0
753	Stäbe und Profile aus Eisen oder Stahl .....	212 392	17 952	-18,6	2 841 535	234 802	-5,3
755	Blech aus Eisen oder Stahl .....	33 209	5 890	-22,2	471 988	73 378	-5,9
757	Draht aus Eisen oder Stahl .....	36 217	2 905	-18,9	393 974	35 869	-11,3
759	Eisenbahnoberbaumaterial .....	984	597	54,8	12 350	6 138	25,7
771	Halbzeuge aus Kupfer und Kupferlegierungen .....	173 335	110 142	-6,4	2 048 051	1 279 450	-4,9
772	Halbzeuge aus Aluminium .....	49 574	27 905	2,4	578 504	311 552	-3,6

<sup>1)</sup> Veränderungsrate der Ausfuhr in Euro zum Vorjahresmonat. - <sup>2)</sup> Veränderungsrate der Ausfuhr in Euro zum Vorjahreszeitraum.

### Noch: 3a. Ausfuhr Bayerns nach Warengruppen und Warenuntergruppen

Nr. der Systematik	Warengruppe Warenuntergruppe	Ausfuhr					
		im November 2014			Januar bis November 2014		
		dt=100 KG	1 000 EUR	% <sup>1)</sup>	dt=100 KG	1 000 EUR	% <sup>2)</sup>
<b>7</b>	<b>noch Fertigwaren - Vorerzeugnisse</b>						
779	Halbzeuge aus unedlen Metallen, a.n.g. ....	1 538	2 912	18,5	16 576	32 988	20,9
781	Halbzeuge aus Edelmetallen .....	22	986	-19,7	330	13 811	-32,9
790	Vorerzeugnisse, a.n.g. ....	1 067	1 495	36,2	10 930	13 755	18,4
	<b>Zusammen</b>	<b>4 539 461</b>	<b>931 706</b>	<b>-8,3</b>	<b>55 788 588</b>	<b>11 141 738</b>	<b>-1,4</b>
<b>8</b>	<b>Fertigwaren - Enderzeugnisse</b>						
	Bekleidung aus Gewirken oder Gestrickten aus						
801	Seide oder Chemiefasern .....	3 666	16 290	5,3	36 814	182 618	11,8
802	Wolle oder anderen Tierhaaren .....	124	1 254	-38,0	1 851	20 480	-4,4
803	Baumwolle .....	4 406	11 011	-0,2	54 971	141 987	14,0
804	Bekleidung aus Seide oder Chemiefasern, ausgenommen aus Gewirken oder Gestrickten .....	2 721	13 080	22,7	39 719	179 980	14,6
805	Bekleidung aus Wolle und anderen Tierhaaren, ausgenommen aus Gewirken oder Gestrickten .....	310	2 601	-20,2	4 136	41 057	10,1
806	Bekleidung aus Baumwolle ausgenommen aus Gewirken oder Gestrickten .....	1 816	5 999	-15,0	35 600	132 222	7,5
807	Bekleidung aus Flachs, Hanf und dergleichen .....	1 453	7 081	147,4	5 172	35 653	10,5
<b>801-807</b>	<b>Bekleidung zusammen</b>	<b>14 496</b>	<b>57 317</b>	<b>9,5</b>	<b>178 264</b>	<b>733 997</b>	<b>11,4</b>
808	Kopfbedeckungen .....	748	3 363	50,3	8 238	37 263	22,2
809	Textilerzeugnisse, a.n.g. ....	127 116	64 548	-2,6	1 558 762	788 001	5,6
810	Pelzwaren .....	9	160	-27,9	91	3 475	3,0
811	Schuhe .....	3 056	10 659	-15,0	36 472	142 598	6,1
812	Lederwaren und Lederbekleidung (ausg. Schuhe) .....	3 235	10 149	-4,5	38 712	110 984	9,1
813	Papierwaren .....	369 714	79 851	8,0	4 510 085	917 730	-0,3
814	Druckerzeugnisse .....	244 499	71 917	-5,6	2 978 074	829 306	-3,6
815	Holzwaren (ohne Möbel) .....	220 448	31 857	0,5	2 605 314	343 471	-2,6
816	Kautschukwaren .....	61 155	46 930	-11,6	614 332	534 048	-5,2
817	Waren aus Stein .....	43 385	8 905	-10,5	483 002	112 675	4,6
818	keramische Erzeugnisse, ohne Baukeramik .....	82 333	40 564	2,6	812 498	443 010	-1,8
819	Glaswaren .....	376 561	68 568	3,3	4 780 439	847 468	8,4
820	Werkzeuge, Schneidwaren und Essbestecke aus unedlen Metallen .....	10 445	65 539	4,7	124 449	725 394	1,8
823	Waren aus Kupfer und Kupferlegierungen .....	22 232	19 978	-1,6	238 988	212 935	-4,9
829	Eisen-, Blech und Metallwaren, a.n.g. ....	560 090	305 595	-5,4	6 403 441	3 379 185	3,1
831	Waren aus Wachs oder Fetten .....	17 770	8 899	2,2	154 705	83 080	-1,3
832	Waren aus Kunststoffen .....	689 798	347 582	-6,7	8 159 098	4 084 158	1,8
833	fotochemische Erzeugnisse .....	602	1 322	16,9	19 683	12 333	5,1
834	pharmazeutische Erzeugnisse .....	21 970	247 175	-31,6	216 597	2 626 236	-34,4
835	Duftstoffe und Körperpflegemittel .....	92 979	55 034	-0,2	981 386	635 387	5,6
839	chemische Enderzeugnisse, a.n.g. ....	371 697	105 512	-9,3	4 869 216	1 257 370	-3,7
841	Kraftmaschinen (ohne Motoren für Ackerschlepper, Luft- und Straßenfahrzeuge) .....	25 442	78 505	19,3	314 150	957 600	6,3
842	Pumpen und Kompressoren .....	73 245	150 423	1,4	862 922	1 705 503	3,6
843	Armaturen .....	18 647	84 702	9,8	220 355	971 073	13,2
844	Lager, Getriebe, Zahnräder und Antriebselemente .....	183 133	251 926	-1,4	2 355 770	3 068 591	2,8
845	Hebezeuge und Fördermittel .....	264 402	227 050	3,7	2 723 958	2 271 476	4,8
846	landwirtschaftl. Maschinen (einschl. Ackerschlepper) .....	103 685	107 063	-30,2	1 340 916	1 346 528	-12,3
847	Maschinen für das Textil-, Bekleidungs- und Ledergewerbe .....	29 231	59 263	52,3	259 362	530 603	22,3
848	Maschinen für das Ernährungsgewerbe und die Tabakverarbeitung .....	21 977	67 742	20,9	257 706	727 711	11,0
849	Bergwerks-, Bau- und Baustoffmaschinen .....	137 252	86 807	16,6	1 539 682	989 403	13,4
850	Guss- und Walzwerkstechnik .....	348	1 226	2,0	9 877	26 601	157,9
851	Maschinen für die Be- und Verarbeitung von Kautschuk oder Kunststoffen .....	53 259	98 610	-2,1	627 889	1 216 078	-12,6
852	Werkzeugmaschinen .....	74 971	215 506	4,0	767 218	2 155 359	-2,2

<sup>1)</sup> Veränderungsrate der Ausfuhr in Euro zum Vorjahresmonat. - <sup>2)</sup> Veränderungsrate der Ausfuhr in Euro zum Vorjahreszeitraum.

### Noch: 3a. Ausfuhr Bayerns nach Warengruppen und Warenuntergruppen

Nr. der Systematik	Warengruppe Warenuntergruppe	Ausfuhr					
		im November 2014			Januar bis November 2014		
		dt=100 KG	1 000 EUR	% <sup>1)</sup>	dt=100 KG	1 000 EUR	% <sup>2)</sup>
<b>8</b>	<b>noch Fertigwaren - Enderzeugnisse</b>						
853	Büromaschinen und automatische Datenverarbeitungsmaschinen .....	17 089	161 693	-26,5	193 686	1 636 817	-25,8
854	Maschinen für das Papier- und Druckgewerbe .....	14 226	30 550	-29,8	185 793	412 394	-7,1
859	Maschinen, a.n.g. ....	244 057	612 161	-1,8	2 679 244	6 916 939	3,2
<b>841-859</b>	<b>Maschinen zusammen</b>	<b>1 260 963</b>	<b>2 233 227</b>	<b>-2,2</b>	<b>14 338 525</b>	<b>24 932 675</b>	<b>-0,3</b>
860	Sportgeräte .....	5 649	10 494	-13,7	90 130	129 574	-0,8
861	Geräte zur Elektrizitätserzeugung und -verteilung .....	295 645	821 940	-5,9	3 305 050	9 373 939	1,8
862	elektrische Lampen und Leuchten .....	25 358	53 875	-3,5	277 380	588 712	-7,3
863	nachrichtentechnische Geräte und Einrichtungen .....	3 137	73 411	-21,9	53 184	1 068 205	3,9
864	Rundfunk- und Fernsehgeräte, phono- und videotechnische Geräte .....	18 474	77 322	7,4	170 234	760 812	0,8
865	elektronische Bauelemente .....	6 035	204 300	-6,3	79 408	2 270 708	-0,2
869	elektrotechnische Erzeugnisse, a.n.g. ....	145 029	229 222	-17,3	1 586 597	2 524 079	2,6
871	medizinische Geräte und orthopädische Vorrichtungen .....	35 912	385 754	-6,1	397 054	4 218 898	-1,4
872	mess-, steuerungs- und regelungstechnische Erzeugnisse .....	36 429	481 097	12,2	410 655	5 086 236	6,0
873	optische und fotografische Geräte .....	2 856	39 738	-11,5	32 705	514 225	2,4
874	Uhren .....	1 089	37 959	47,2	7 558	275 963	40,2
875	Möbel .....	154 723	123 261	2,1	1 892 867	1 411 637	6,5
876	Musikinstrumente .....	880	4 264	-2,6	8 596	43 174	-0,3
877	Spielwaren .....	41 913	94 521	95,0	380 784	610 254	45,4
878	Schmuckwaren, Gold- und Silberschmiedewaren .....	307	9 685	51,4	1 909	74 732	9,7
881	Schienenfahrzeuge .....	23 117	28 067	-4,4	177 620	263 794	-58,3
882	Wasserfahrzeuge .....	4 077	5 466	105,2	51 377	75 655	-19,1
883	Luftfahrzeuge .....	3 089	288 534	4,8	32 002	2 376 756	-10,9
884	Fahrgestelle, Karosserien, Motoren, Teile und Zubehör für Kraftfahrzeuge und dergleichen .....	1 026 425	1 186 264	3,3	10 741 833	12 731 258	2,2
885	Personenkraftwagen und Wohnmobile .....	1 866 456	3 049 348	-1,5	20 009 545	32 529 794	2,4
886	Busse .....	8 225	3 383	10,5	76 490	31 187	-19,3
887	Lastkraftwagen und Spezialfahrzeuge .....	297 847	203 136	-8,7	2 936 438	1 888 144	9,2
888	Fahrräder .....	2 586	6 308	-24,2	31 745	78 296	-11,8
889	Fahrzeuge, a.n.g. ....	183 652	90 947	-9,2	2 422 546	1 146 918	6,7
891	vollständige Fabrikationsanlagen .....	15 880	42 909	236,7	90 602	227 396	-20,8
896	Enderzeugnisse, a.n.g. ....	52 114	280 084	27,6	587 996	2 304 924	33,7
	<b>Zusammen</b>	<b>8 852 208</b>	<b>11 715 939</b>	<b>-1,6</b>	<b>99 962 679</b>	<b>126 398 044</b>	<b>0,6</b>
<b>7-8</b>	<b>Fertigwaren zusammen</b>	<b>13 391 670</b>	<b>12 647 645</b>	<b>-2,2</b>	<b>155 751 267</b>	<b>137 539 783</b>	<b>0,4</b>
<b>5-8</b>	<b>Gewerbliche Wirtschaft zusammen</b>	<b>24 230 468</b>	<b>13 213 556</b>	<b>-2,8</b>	<b>289 317 608</b>	<b>144 784 038</b>	<b>0,3</b>
901	Rückwaren .....	-	-	x	-	-	x
903	Ersatzlieferungen .....	-	-	x	-	-	-100,0
904	andere nicht aufgliederbare Warenverkehre .....	2 334 372	522 324	148,9	16 512 143	3 617 153	92,7
	<b>Insgesamt</b>	<b>33 025 545</b>	<b>14 410 821</b>	<b>-0,6</b>	<b>373 073 397</b>	<b>156 418 011</b>	<b>1,5</b>

<sup>1)</sup> Veränderungsrate der Ausfuhr in Euro zum Vorjahresmonat. - <sup>2)</sup> Veränderungsrate der Ausfuhr in Euro zum Vorjahreszeitraum.



#### 4a. Ausfuhr Bayerns nach Erdteilen, Bestimmungsländern und Ländergruppen

Nr. des Landes	Erdteil Bestimmungsland Ländergruppe	Ausfuhr					
		im November 2014			Januar bis November 2014		
		dt=100 KG	1 000 EUR	% <sup>1)</sup>	dt=100 KG	1 000 EUR	% <sup>2)</sup>
<b>EUROPA</b>							
001	Frankreich .....	2 001 068	978 300	-0,5	22 755 846	10 567 204	-1,5
003	Niederlande .....	2 824 467	489 772	-1,0	25 948 160	5 356 204	4,6
005	Italien .....	3 985 412	859 849	-0,7	48 749 369	9 582 020	1,5
006	Vereinigtes Königreich .....	1 287 921	1 166 393	24,1	13 972 922	11 759 352	17,3
007	Irland .....	82 053	58 530	6,8	826 946	620 651	-1,5
008	Dänemark .....	469 711	111 962	-13,2	4 217 554	1 289 948	2,0
009	Griechenland .....	119 436	42 583	-14,7	1 543 490	478 972	-4,8
010	Portugal .....	120 425	93 667	1,6	1 321 703	1 010 356	10,5
011	Spanien .....	619 532	397 857	12,8	6 785 224	4 074 769	5,6
017	Belgien .....	1 338 929	401 422	-13,8	15 735 977	4 490 240	-20,1
018	Luxemburg .....	224 642	36 569	-3,2	1 971 554	428 471	-1,3
024	Island .....	4 162	3 439	42,8	36 645	28 854	2,0
028	Norwegen .....	92 159	91 450	-5,8	1 094 752	1 120 604	-5,9
030	Schweden .....	374 302	266 154	1,0	3 958 704	2 999 818	6,1
032	Finnland .....	195 625	101 918	-5,9	2 612 697	1 074 870	-0,4
037	Liechtenstein .....	26 106	19 424	8,1	322 388	190 559	4,1
038	Österreich .....	7 612 174	1 078 571	-6,3	87 868 116	12 040 509	-2,3
039	Schweiz .....	1 236 663	433 487	-7,8	15 495 978	4 966 881	2,5
041	Färöer .....	92	58	-68,5	2 754	2 276	67,4
043	Andorra .....	159	222	35,8	3 251	4 106	-0,4
044	Gibraltar .....	49	86	.	846	927	106,2
045	Vatikanstadt .....	2	19	-16,4	22	381	128,4
046	Malta .....	7 494	3 361	-23,7	90 821	43 089	0,3
047	San Marino .....	1 207	798	157,6	13 227	7 199	88,2
052	Türkei .....	295 302	252 917	2,5	3 301 048	2 623 070	-2,8
053	Estland .....	22 324	13 961	-5,0	270 541	152 167	-5,6
054	Lettland .....	30 487	15 407	32,9	375 285	144 417	-5,1
055	Litauen .....	64 008	23 175	-5,8	754 378	281 668	0,0
060	Polen .....	1 863 796	499 683	29,6	18 193 288	4 638 167	11,2
061	Tschechische Republik .....	1 619 840	466 385	-1,7	18 829 453	5 195 238	7,4
063	Slowakei .....	362 533	160 266	-13,1	4 494 787	1 755 301	1,2
064	Ungarn .....	490 006	232 076	-1,4	5 533 585	2 542 025	6,9
066	Rumänien .....	262 852	138 932	-4,9	2 823 860	1 588 009	9,5
068	Bulgarien .....	87 554	31 115	11,1	923 777	341 747	16,1
070	Albanien .....	4 192	1 591	-9,4	54 316	18 287	5,5
072	Ukraine .....	59 670	28 789	-42,8	725 768	343 476	-31,2
073	Weißrussland (Belarus) .....	17 121	10 465	-36,5	239 081	142 266	-23,6
074	Republik Moldau .....	6 944	2 540	-36,4	62 229	34 441	-37,4
075	Russische Föderation .....	423 140	296 727	-22,5	5 170 755	3 552 064	-13,3
091	Slowenien .....	207 581	51 756	7,7	2 819 035	613 114	7,1
092	Kroatien .....	90 887	26 584	2,6	1 074 287	347 213	16,6
093	Bosnien und Herzegowina .....	34 224	6 736	-22,8	354 221	95 545	-3,1
095	Kosovo .....	9 725	2 972	-12,0	117 527	37 376	32,8
096	ehemalige jugoslaw. Republik Mazedonien .....	10 787	5 505	5,0	127 920	69 328	11,2
097	Montenegro .....	8 844	1 529	45,3	65 106	16 540	10,3
098	Serbien .....	56 589	17 836	-27,7	704 111	254 776	-2,0
600	Zypern .....	10 836	4 710	-18,9	129 023	55 702	1,5
959	Nicht ermittelte Länder (innergem. Warenverkehr) .....	-	-	x	-	-	x
	<b>Zusammen</b>	<b>28 663 034</b>	<b>8 927 550</b>	<b>0,2</b>	<b>322 472 325</b>	<b>96 980 197</b>	<b>1,6</b>
	dar. EU-Länder .....	<b>26 375 897</b>	<b>7 750 959</b>	<b>2,3</b>	<b>294 580 380</b>	<b>83 471 242</b>	<b>2,8</b>
	dar. Euro-Länder .....	<b>19 765 018</b>	<b>4 788 499</b>	<b>-2,8</b>	<b>224 298 572</b>	<b>52 488 057</b>	<b>-1,7</b>
	dar. EFTA .....	<b>1 359 090</b>	<b>547 800</b>	<b>-6,8</b>	<b>16 949 762</b>	<b>6 306 898</b>	<b>0,9</b>
	<u>Nachrichtlich:</u>						
	Europa zusammen, einschl. Ceuta, Melilla, Georgien, Armenien, Aserbaidschan, Kasachstan, Turkmenistan, Usbekistan, Tadschikistan, Kirgistan .....	<b>28 712 841</b>	<b>8 981 566</b>	<b>0,4</b>	<b>322 963 766</b>	<b>97 377 170</b>	<b>1,5</b>

<sup>1)</sup> Veränderungsrate der Ausfuhr in Euro zum Vorjahresmonat. - <sup>2)</sup> Veränderungsrate der Ausfuhr in Euro zum Vorjahreszeitraum.

## Noch: 4a. Ausfuhr Bayerns nach Erdteilen, Bestimmungsländern und Ländergruppen

Nr. des Landes	Erdteil Bestimmungsland Ländergruppe	Ausfuhr					
		im November 2014			Januar bis November 2014		
		dt=100 KG	1 000 EUR	% <sup>1)</sup>	dt=100 KG	1 000 EUR	% <sup>2)</sup>
	<b>AFRIKA</b>						
204	Marokko .....	24 085	16 456	14,5	413 468	196 432	7,6
206	Westsahara .....	-	-	x	-	-	x
208	Algerien .....	73 015	49 014	100,7	619 708	260 427	9,9
212	Tunesien .....	18 533	16 081	-1,6	264 799	202 015	0,8
216	Libysch-Arabische Dschamahirija .....	4 857	2 623	-32,0	181 591	71 833	32,3
220	Ägypten .....	43 020	30 064	21,4	516 930	287 862	-3,2
224	Sudan .....	2 077	1 134	-5,6	17 889	9 966	17,4
225	Südsudan .....	4	155	234,4	1 389	1 118	-78,1
228	Mauretania .....	659	110	-77,3	11 625	5 079	50,1
232	Mali .....	1 526	590	167,5	15 213	5 861	49,8
236	Burkina Faso .....	464	286	13,8	15 461	4 861	-3,1
240	Niger .....	659	1 786	.	7 237	4 144	145,6
244	Tschad .....	10	44	-84,6	1 840	817	-21,8
247	Kap Verde .....	149	19	197,1	547	178	-82,2
248	Senegal .....	3 273	1 651	170,7	16 905	10 925	24,2
252	Gambia .....	465	63	201,2	2 762	559	16,9
257	Guinea-Bissau .....	172	18	.	589	241	-14,7
260	Guinea .....	77	165	92,4	3 296	1 435	-38,7
264	Sierra Leone .....	400	123	-79,5	3 137	1 285	-38,9
268	Liberia .....	493	128	-22,3	5 499	2 370	109,7
272	Côte d'Ivoire .....	2 225	1 343	124,8	25 028	11 492	-11,6
276	Ghana .....	6 214	6 545	251,3	46 534	49 152	23,7
280	Togo .....	1 424	174	-49,9	18 414	3 703	6,3
284	Benin .....	2 238	804	168,0	23 960	5 959	3,8
288	Nigeria .....	22 599	14 233	48,4	289 315	185 912	38,3
302	Kamerun .....	2 741	1 938	3,0	25 440	17 031	34,4
306	Zentralafrikanische Republik .....	-	-	-100,0	629	173	262,4
310	Äquatorialguinea .....	127	73	-67,5	2 328	1 310	-51,7
311	São Tomé und Príncipe .....	-	-	x	0	0	100,0
314	Gabun .....	1 582	1 375	0,5	14 944	13 102	-15,5
318	Republik Kongo .....	1 160	124	-69,6	5 500	3 096	0,4
322	Demokratische Republik Kongo .....	5 006	10 829	.	11 926	18 422	7,3
324	Ruanda .....	561	246	-22,3	4 471	3 654	-30,9
328	Burundi .....	723	888	121,2	1 253	2 376	-37,6
329	St. Helena und zugehörige Gebiete .....	-	-	x	1	4	100,0
330	Angola .....	2 351	2 359	16,8	42 222	43 344	84,0
334	Äthiopien .....	1 120	2 007	34,4	26 828	37 595	45,8
336	Eritrea .....	3	17	-19,8	2 036	3 187	243,8
338	Dschibuti .....	105	100	16,2	1 238	579	8,7
342	Somalia .....	34	36	.	406	434	-28,9
346	Kenia .....	2 178	3 868	-0,8	40 440	41 140	41,1
350	Uganda .....	797	336	7,8	5 788	7 375	25,3
352	Vereinigte Republik Tansania .....	976	1 109	-20,3	14 390	28 502	-0,6
355	Seychellen und zugehörige Gebiete .....	16	10	-74,9	1 708	656	-2,3
357	Britisches Territorium im Indischen Ozean .....	-	-	x	-	-	-100,0
366	Mosambik .....	189	204	-50,0	5 594	6 121	-63,9
370	Madagaskar .....	1 217	1 471	-33,7	6 581	15 335	36,1
373	Mauritius .....	1 603	2 211	-13,8	18 548	21 622	-3,3
375	Komoren .....	-	-	-100,0	590	73	24,2
377	Mayotte .....	-	-	-100,0	-	-	-100,0
378	Sambia .....	62	273	-84,7	1 741	4 333	-55,0
382	Simbabwe .....	42	67	-91,2	1 850	4 230	28,4
386	Malawi .....	42	24	-28,8	448	1 028	126,2
388	Südafrika .....	90 733	84 053	-12,4	1 142 050	1 035 895	-20,7
389	Namibia .....	209	660	33,4	12 479	12 941	121,4
391	Botsuana .....	4	28	-35,7	904	2 043	-63,8
393	Swasiland .....	85	101	271,0	1 053	2 010	62,8
395	Lesotho .....	-	-	-100,0	249	881	-79,3
021	Ceuta .....	71	132	.	1 128	669	6,6
023	Melilla .....	68	602	78,4	5 254	1 937	80,4
	<b>Zusammen</b>	<b>322 441</b>	<b>258 751</b>	<b>15,6</b>	<b>3 903 151</b>	<b>2 654 724</b>	<b>-4,4</b>
	<u>Nachrichtlich:</u>						
	Afrika zusammen, ohne Ceuta und Melilla .....	<b>322 302</b>	<b>258 017</b>	<b>15,4</b>	<b>3 896 769</b>	<b>2 652 118</b>	<b>-4,5</b>

<sup>1)</sup> Veränderungsrate der Ausfuhr in Euro zum Vorjahresmonat. - <sup>2)</sup> Veränderungsrate der Ausfuhr in Euro zum Vorjahreszeitraum.

## Noch: 4a. Ausfuhr Bayerns nach Erdteilen, Bestimmungsländern und Ländergruppen

Nr. des Landes	Erdteil Bestimmungsland Ländergruppe	Ausfuhr					
		im November 2014			Januar bis November 2014		
		dt=100 KG	1 000 EUR	% <sup>1)</sup>	dt=100 KG	1 000 EUR	% <sup>2)</sup>
<b>AMERIKA</b>							
400	Vereinigte Staaten .....	1 156 733	1 914 407	4,3	11 527 012	18 318 352	4,1
404	Kanada .....	94 495	127 347	-11,2	1 207 808	1 493 451	-8,8
406	Grönland .....	8	237	.	244	391	97,0
408	St. Pierre und Miquelon .....	0	1	-99,9	12	37	-91,0
412	Mexiko .....	101 000	127 441	17,4	1 092 748	1 269 835	-4,1
413	Bermuda .....	24	120	-59,1	213	931	-58,2
416	Guatemala .....	1 692	2 816	-8,3	28 023	26 481	-5,0
421	Belize .....	52	105	-58,1	3 340	2 306	154,4
424	Honduras .....	1 274	2 305	45,4	16 884	17 441	-13,0
428	El Salvador .....	257	1 531	15,8	9 130	16 460	49,4
432	Nicaragua .....	233	918	-26,7	37 488	12 051	98,9
436	Costa Rica .....	1 317	2 420	4,7	22 029	32 383	14,2
442	Panama (einschl. ehem. Kanalzone) .....	3 822	2 775	22,0	42 542	42 564	3,4
446	Anguilla .....	-	-	-100,0	16	7	-91,1
448	Kuba .....	278	2 262	52,7	18 294	18 520	3,4
449	St. Kitts und Nevis .....	18	94	-49,4	704	1 258	-7,2
452	Haiti .....	108	151	134,3	1 679	3 008	133,2
453	Bahamas .....	1 151	346	-24,0	5 843	4 386	-68,8
454	Turks- und Caicosinseln .....	-	-	x	0	1	-98,8
456	Dominikanische Republik .....	1 926	1 625	-75,7	118 847	20 217	-30,1
457	Amerikanische Jungfernsinseln .....	-	-	-100,0	0	1	-91,2
459	Antigua und Barbuda .....	207	17	.	1 013	296	22,6
460	Dominica .....	-	-	-100,0	60	20	-40,5
463	Kaimaninseln .....	98	219	33,5	1 059	2 105	-4,3
464	Jamaika .....	155	559	-44,4	5 097	7 456	-34,4
465	St. Lucia .....	2	2	-91,4	592	2 533	.
467	St. Vincent und die Grenadinen .....	26	24	103,7	708	824	.
468	Britische Jungfernsinseln .....	1	4	100,0	454	336	-65,6
469	Barbados .....	160	254	.	876	2 937	63,6
470	Montserrat .....	3	2	100,0	6	4	-90,1
472	Trinidad und Tobago .....	945	1 248	95,3	13 787	17 115	75,7
473	Grenada (einschl. südl. Grenadinen) .....	212	21	105,6	451	98	-2,4
474	Aruba .....	482	104	-93,7	1 700	892	-77,9
475	Bonaire, St. Eustatius und Saba .....	0	1	100,0	201	265	.
477	Curaçao .....	128	104	-40,1	1 323	2 390	10,3
479	St. Martin (niederländischer Teil) .....	65	103	240,7	261	405	118,6
480	Kolumbien .....	21 398	19 334	13,1	213 320	182 686	-6,8
481	St. Barthélemy .....	6	7	100,0	40	99	12,0
484	Venezuela .....	4 679	11 455	38,4	56 445	59 187	-45,4
488	Guyana .....	77	267	100,0	269	378	-92,3
492	Suriname .....	296	193	48,2	2 981	2 873	-40,9
500	Ecuador .....	2 771	3 717	-8,5	39 894	40 577	-20,6
504	Peru .....	15 031	11 055	15,5	146 126	137 512	1,7
508	Brasilien .....	95 236	105 445	-30,1	1 341 722	1 371 840	-16,1
512	Chile .....	20 640	20 728	-8,1	262 574	245 461	-23,7
516	Bolivien .....	705	1 831	-11,2	15 805	28 429	101,7
520	Paraguay .....	1 780	1 265	-6,6	29 814	19 911	14,2
524	Uruguay .....	3 115	3 831	40,0	92 295	48 907	34,3
528	Argentinien .....	17 725	28 904	16,0	214 630	212 866	-36,9
529	Falklandinseln (Malwinen) .....	-	-	-100,0	1	64	.
	<b>Zusammen</b>	<b>1 550 330</b>	<b>2 397 594</b>	<b>1,7</b>	<b>16 576 359</b>	<b>23 668 546</b>	<b>0,0</b>
	dar. NAFTA .....	<b>1 352 228</b>	<b>2 169 195</b>	<b>3,9</b>	<b>13 827 569</b>	<b>21 081 639</b>	<b>2,5</b>

<sup>1)</sup> Veränderungsrate der Ausfuhr in Euro zum Vorjahresmonat. - <sup>2)</sup> Veränderungsrate der Ausfuhr in Euro zum Vorjahreszeitraum.

## Noch: 4a. Ausfuhr Bayerns nach Erdteilen, Bestimmungsländern und Ländergruppen

Nr. des Landes	Erdteil Bestimmungsland Ländergruppe	Ausfuhr					
		im November 2014			Januar bis November 2014		
		dt=100 KG	1 000 EUR	% <sup>1)</sup>	dt=100 KG	1 000 EUR	% <sup>2)</sup>
<b>ASIEN</b>							
604	Libanon .....	7 578	7 271	-7,3	104 703	83 971	19,4
608	Arabische Republik Syrien .....	3 218	207	-82,1	23 413	7 090	3,3
612	Irak .....	6 629	8 850	-17,8	89 191	135 852	-6,5
616	Islamische Republik Iran .....	16 666	13 381	-54,7	177 050	188 901	2,9
624	Israel .....	67 023	40 463	-63,0	752 624	432 362	-15,2
625	Besetzte palästinensische Gebiete .....	169	629	-33,0	3 430	7 750	99,6
626	Timor-Leste (ehem. Osttimor) .....	-	-	x	0	2	.
628	Jordanien .....	28 341	8 369	40,2	309 956	66 807	-8,8
632	Saudi-Arabien .....	92 178	75 674	5,0	1 158 094	886 065	0,1
636	Kuwait .....	21 032	22 803	-14,5	247 375	214 389	-19,0
640	Bahrain .....	14 362	4 866	-32,0	171 662	67 052	-17,7
644	Katar .....	24 058	21 519	-4,2	327 485	194 693	15,5
647	Vereinigte Arabische Emirate .....	147 131	98 108	13,7	1 728 681	972 420	16,1
649	Oman .....	20 224	14 201	-1,1	145 901	119 830	-9,4
653	Jemen .....	114	326	-91,5	10 333	11 902	-41,9
660	Afghanistan .....	3 992	508	-38,3	37 003	7 375	-22,4
662	Pakistan .....	30 068	8 094	11,1	336 981	105 597	-10,8
664	Indien .....	217 941	133 246	25,9	1 903 078	1 207 094	-1,6
666	Bangladesch .....	15 202	11 754	4,1	99 656	91 208	66,8
667	Malediven .....	1 560	1 549	.	3 408	3 085	78,4
669	Sri Lanka .....	5 478	2 923	-41,7	47 248	26 735	-51,4
672	Nepal .....	73	353	184,5	1 146	3 051	12,5
675	Bhutan .....	85	189	.	419	919	213,2
676	Myanmar .....	1 980	1 277	-24,8	14 677	21 255	39,6
680	Thailand .....	44 137	40 281	-18,5	569 703	470 979	-9,9
684	Demokratische Volksrepublik Laos .....	3	67	-45,6	1 098	1 349	-72,0
690	Vietnam .....	36 992	27 704	35,6	410 554	266 184	38,4
696	Kambodscha .....	366	697	194,2	8 200	16 695	231,3
700	Indonesien .....	25 768	36 733	15,4	296 910	345 040	-4,9
701	Malaysia .....	31 421	83 008	-1,9	398 430	1 031 169	0,5
703	Brunei Darussalam .....	132	130	-74,5	1 684	4 867	-10,3
706	Singapur .....	63 186	103 529	8,0	693 213	1 154 836	-0,6
708	Philippinen .....	7 069	15 768	17,7	119 641	199 576	29,0
716	Mongolei .....	3 160	1 334	-63,2	18 472	12 531	-48,9
720	Volksrepublik China .....	939 244	1 248 887	-2,1	11 780 461	15 210 219	7,0
724	Demokratische Volksrepublik Korea .....	5	4	-27,5	1 223	352	-94,4
728	Republik Korea .....	159 175	239 242	-0,1	2 073 284	2 818 781	10,3
732	Japan .....	177 560	224 730	-29,4	2 752 584	3 053 298	-6,7
736	Taiwan .....	43 478	81 122	-6,4	599 410	1 032 491	-3,4
740	Hongkong .....	67 260	58 205	-3,4	798 168	748 909	4,6
743	Macau .....	1 365	2 774	15,7	11 417	25 742	5,1
076	Georgien .....	6 489	2 732	-28,8	78 808	36 189	7,2
077	Armenien .....	3 647	2 043	68,1	18 458	14 095	17,3
078	Aserbaidshjan .....	10 192	10 831	33,4	139 137	71 262	-21,1
079	Kasachstan .....	20 151	28 605	56,2	171 637	192 495	-12,5
080	Turkmenistan .....	2 017	2 586	56,0	18 389	22 200	-65,9
081	Usbekistan .....	3 989	4 367	51,6	36 408	43 718	51,5
082	Tadschikistan .....	551	1 332	.	3 504	8 241	267,0
083	Kirgistan .....	2 632	787	41,6	18 718	6 167	-39,0
	<b>Zusammen</b>	<b>2 375 089</b>	<b>2 694 054</b>	<b>-5,5</b>	<b>28 713 026</b>	<b>31 642 794</b>	<b>3,2</b>
	dar. ASEAN .....	<b>211 053</b>	<b>309 192</b>	<b>3,7</b>	<b>2 514 110</b>	<b>3 511 951</b>	<b>1,8</b>
	<u>Nachrichtlich:</u>						
	Asien zusammen, ohne Georgien, Armenien Aserbaidshjan, Kasachstan, Turkmenistan, Usbekistan, Tadschikistan und Kirgistan .....	<b>2 325 421</b>	<b>2 640 772</b>	<b>-6,1</b>	<b>28 227 968</b>	<b>31 248 427</b>	<b>3,5</b>

<sup>1)</sup> Veränderungsrate der Ausfuhr in Euro zum Vorjahresmonat. - <sup>2)</sup> Veränderungsrate der Ausfuhr in Euro zum Vorjahreszeitraum.

## Noch: 4a. Ausfuhr Bayerns nach Erdteilen, Bestimmungsländern und Ländergruppen

Nr. des Landes	Erdteil Bestimmungsland Ländergruppe	Ausfuhr					
		im November 2014			Januar bis November 2014		
		dt=100 KG	1 000 EUR	% <sup>1)</sup>	dt=100 KG	1 000 EUR	% <sup>2)</sup>
<b>AUSTRALIEN - OZEANIEN</b>							
800	Australien .....	97 183	113 265	-12,6	1 202 986	1 259 827	-5,7
801	Papua-Neuguinea .....	50	17	-94,1	725	1 177	-36,6
803	Nauru .....	-	-	x	-	-	x
804	Neuseeland .....	15 215	17 510	-8,3	177 011	187 502	-1,9
806	Salomonen .....	0	4	100,0	27	22	-68,7
807	Tuvalu .....	-	-	x	-	-	x
809	Neukaledonien und zugehörige Gebiete .....	240	490	29,5	3 117	4 492	-17,4
811	Wallis und Futuna .....	5	5	100,0	12	23	38,4
812	Kiribati .....	1	0	100,0	1	0	100,0
813	Pitcairninsele .....	-	-	x	-	-	x
815	Fidschi .....	232	73	99,8	1 254	1 798	285,6
816	Vanuatu .....	0	5	100,0	41	68	-43,8
817	Tonga .....	-	-	x	-	-	-100,0
819	Samoa .....	1	0	-83,7	5	9	-97,9
820	Nördliche Marianen .....	-	-	x	4	68	-85,2
822	Französisch-Polynesien .....	111	140	19,2	2 098	1 973	-28,7
823	Föderierte Staaten von Mikronesien .....	-	-	x	-	-	x
824	Marshallinseln .....	60	214	100,0	85	475	.
825	Palau .....	-	-	x	-	-	-100,0
830	Amerikanisch-Samoa .....	-	-	x	46	83	.
831	Guam .....	76	134	242,9	729	1 408	31,0
832	kleinere Amerikanische Überseeinseln .....	-	-	x	-	-	-100,0
833	Kokosinseln (Keelinginseln) .....	-	-	x	-	-	x
834	Weihnachtsinsel .....	-	-	x	-	-	x
835	Heard und McDonaldinseln .....	-	-	x	-	-	x
836	Norfolkinsel .....	-	-	x	-	-	x
837	Cookinseln .....	-	-	x	-	-	x
838	Niue .....	-	-	x	-	-	x
839	Tokelau .....	-	-	x	72	5	100,0
891	Antarktis .....	2	2	12,4	43	128	46,2
892	Bouvetinsel .....	-	-	x	-	-	-100,0
893	Südgeorgien und die Südlichen Sandwichinseln .....	-	-	x	20	8	100,0
894	Französische Südgebiete .....	17	28	108,1	164	552	22,0
	<b>Zusammen</b>	<b>113 193</b>	<b>131 888</b>	<b>-11,8</b>	<b>1 388 440</b>	<b>1 459 619</b>	<b>-5,2</b>
950	Schiffs- und Flugzeugbedarf .....	1 459	985	49,8	20 096	12 131	-18,2
953	Hohe See .....	-	-	x	-	-	x
958	Nicht ermittelte Länder und Gebiete .....	-	-	x	-	-	x
	<b>Zusammen</b>	<b>1 459</b>	<b>985</b>	<b>49,8</b>	<b>20 096</b>	<b>12 131</b>	<b>-18,2</b>
	<b>Insgesamt</b>	<b>33 025 545</b>	<b>14 410 821</b>	<b>-0,6</b>	<b>373 073 397</b>	<b>156 418 011</b>	<b>1,5</b>
	<b>BRIC</b> .....	<b>1 675 560</b>	<b>1 784 303</b>	<b>-6,9</b>	<b>20 196 016</b>	<b>21 341 216</b>	<b>0,8</b>
	<b>BRICS</b> .....	<b>1 766 293</b>	<b>1 868 356</b>	<b>-7,1</b>	<b>21 338 067</b>	<b>22 377 112</b>	<b>-0,5</b>

<sup>1)</sup> Veränderungsrate der Ausfuhr in Euro zum Vorjahresmonat. - <sup>2)</sup> Veränderungsrate der Ausfuhr in Euro zum Vorjahreszeitraum.

## 1b. Entwicklung der Einfuhr Bayerns

Lfd. Nr.	Jahr Monat	Einfuhr insgesamt	Ernährungswirtschaft				zusammen
			Lebende Tiere <sup>1)</sup>	Nahrungsmittel		Genussmittel	
				tierischen Ursprungs	pflanzlichen Ursprungs <sup>2)</sup>		
1 000 Euro							
1	1994 .....	48 150 346	35 360	945 964	2 014 878	363 060	3 359 262
2	1995 .....	49 970 956	22 172	972 749	1 961 183	396 575	3 352 680
3	1996 .....	53 983 042	29 806	1 055 389	2 161 732	430 213	3 677 140
4	1997 .....	60 627 079	21 749	1 094 308	2 273 089	517 107	3 906 253
5	1998 .....	65 558 165	24 724	1 134 976	2 423 666	642 251	4 225 616
6	1999 .....	69 211 848	27 464	1 061 632	2 356 450	694 828	4 140 373
7	2000 .....	85 033 916	26 501	1 198 090	2 457 560	683 849	4 365 999
8	2001 .....	89 765 445	15 479	1 391 505	2 570 333	728 102	4 705 419
9	2002 .....	85 725 937	20 861	1 257 809	2 722 455	696 773	4 697 897
10	2003 .....	87 489 495	22 521	1 380 982	2 893 595	706 017	5 003 115
11	2004 .....	93 975 640	24 997	1 507 596	2 794 588	708 025	5 035 206
12	2005 .....	99 242 471	34 496	1 704 438	2 976 732	807 506	5 523 172
13	2006 .....	115 935 077	39 162	1 743 860	3 238 600	869 678	5 891 300
14	2007 .....	123 754 913	39 455	1 936 069	3 640 050	880 147	6 495 721
15	2008 .....	129 468 096	51 732	2 035 829	3 952 956	787 886	6 828 404
16	2009 .....	107 290 529	44 841	1 983 400	3 794 863	789 461	6 612 565
17	2010 .....	129 429 457	43 487	2 089 108	4 147 044	815 919	7 095 558
18	2011 .....	145 679 686	49 511	2 298 620	4 367 763	904 832	7 620 725
19	2012 .....	147 591 330	62 045	2 463 898	4 275 756	862 622	7 664 319
20	2013 .....	146 767 114	69 358	2 697 736	4 672 597	844 487	8 284 179
<b>2013</b>							
21	Januar .....	12 390 181	5 974	225 352	337 343	65 245	633 914
22	Februar .....	11 919 952	4 435	209 578	386 872	64 941	665 826
23	März .....	12 056 949	6 020	225 840	406 495	69 504	707 859
24	April .....	12 445 514	5 338	217 894	387 181	68 589	679 003
25	Mai .....	11 797 143	4 472	220 952	407 937	67 132	700 493
26	Juni .....	12 467 725	4 942	209 385	407 386	63 252	684 966
27	Juli .....	13 477 387	4 158	221 081	393 848	77 238	696 325
28	August .....	11 522 637	6 844	202 665	378 505	66 815	654 829
29	September .....	12 010 133	6 111	251 160	390 325	74 077	721 673
30	Oktober .....	13 192 624	6 505	236 871	407 495	81 009	731 880
31	November .....	12 304 484	7 501	227 040	348 242	80 621	663 404
32	Dezember .....	11 182 386	7 060	249 916	420 968	66 065	744 008
<b>2014<sup>3)</sup></b>							
33	Januar .....	12 691 031	12 040	230 274	400 635	70 971	713 919
34	Februar .....	12 307 524	5 965	219 951	368 376	54 615	648 907
35	März .....	12 665 091	5 042	216 437	403 738	57 600	682 817
36	April .....	12 307 646	6 170	236 446	395 075	54 678	692 370
37	Mai .....	12 155 477	5 026	220 205	404 410	67 500	697 141
38	Juni .....	12 264 813	4 897	210 310	403 049	59 077	677 332
39	Juli .....	13 459 705	4 051	228 549	378 931	67 184	678 716
40	August .....	10 855 387	5 536	196 911	357 824	58 192	618 463
41	September .....	13 468 536	3 925	232 837	358 271	70 182	665 216
42	Oktober .....	13 593 532	4 443	213 235	376 416	74 963	669 057
43	November .....	12 954 537	4 859	211 066	344 131	64 279	624 335
44	Dezember .....						
Nachrichtlich: Veränderung der Einfuhr in Euro zum ... in %							
45	Vormonat .....	-4,7	9,4	-1,0	-8,6	-14,3	-6,7
46	Vorjahresmonat .....	5,3	-35,2	-7,0	-1,2	-20,3	-5,9

<sup>1)</sup> Einschl. lebende Tiere zu anderen als Ernährungszwecken. - <sup>2)</sup> Einschl. lebende Pflanzen und Erzeugnisse der Ziergärtnerei.

- <sup>3)</sup> Vorläufige Ergebnisse.

nach Warengruppen

Gewerbliche Wirtschaft						Rückwaren, Ersatzlieferungen, andere nicht aufgliederbare Warenverkehre	Lfd. Nr.
Rohstoffe	Halbwaren	Fertigwaren			zusammen		
		insgesamt	davon				
			Vorerzeugnisse	Enderzeugnisse			
1 000 Euro							
2 537 972	3 463 150	38 789 962	5 478 566	33 311 396	44 791 084	-	1
2 311 134	3 638 194	40 668 948	5 940 854	34 728 094	46 618 276	-	2
2 911 189	3 772 518	43 622 197	5 600 900	38 021 297	50 305 903	-	3
3 233 709	3 761 994	49 725 123	6 052 747	43 672 376	56 720 826	-	4
2 451 294	3 793 486	55 087 768	6 550 559	48 537 210	61 332 548	-	5
2 881 446	3 177 787	59 012 241	6 169 611	52 842 630	65 071 475	-	6
5 055 505	5 396 758	70 215 654	7 347 056	62 868 598	80 667 917	-	7
7 664 137	3 468 077	73 927 811	6 735 468	67 192 343	85 060 025	-	8
6 310 887	2 852 160	71 864 993	6 444 052	65 420 941	81 028 039	-	9
7 179 898	3 046 878	69 893 268	6 751 362	63 141 906	80 120 045	2366335	10
7 529 679	3 645 544	75 152 715	7 665 210	67 487 505	86 327 938	2 612 495	11
9 019 505	3 413 551	78 702 378	8 192 986	70 509 392	91 135 434	2 583 865	12
12 864 151	5 011 180	88 366 130	9 273 875	79 092 255	106 241 461	3 802 315	13
11 841 153	5 626 947	95 900 197	10 497 662	85 402 535	113 368 297	3 890 895	14
16 821 217	5 988 953	95 900 005	10 353 396	85 546 609	118 710 175	3 929 516	15
11 297 456	3 914 659	81 091 380	7 990 015	73 101 365	96 303 496	4 374 468	16
14 677 091	5 473 634	96 918 846	10 450 321	86 468 524	117 069 524	5 264 329	17
19 133 082	6 558 681	106 567 653	11 822 837	94 744 814	132 259 418	5 799 540	18
20 162 889	6 493 469	108 037 366	12 089 725	95 947 640	134 693 726	5 233 288	19
19 952 603	6 536 325	106 544 506	11 542 965	95 001 541	133 033 434	5 449 502	20
1 753 478	581 386	9 078 904	990 992	8 087 912	11 413 769	342 498	21
2 016 700	532 365	8 278 571	859 807	7 418 765	10 827 637	426 489	22
1 309 465	573 323	9 047 098	1 115 916	7 931 182	10 929 886	419 204	23
1 389 201	637 049	9 335 375	1 143 594	8 191 781	11 361 625	404 886	24
1 378 716	536 109	8 704 117	1 123 231	7 580 886	10 618 942	477 708	25
2 053 077	554 249	8 672 148	980 013	7 692 135	11 279 475	503 285	26
1 998 597	519 926	9 808 454	1 222 308	8 586 146	12 326 977	454 085	27
1 896 962	499 989	8 025 533	814 798	7 210 735	10 422 484	445 324	28
1 392 493	530 860	8 927 578	834 283	8 093 295	10 850 931	437 529	29
1 600 063	543 386	9 787 752	914 370	8 873 382	11 931 201	529 543	30
1 500 096	537 607	9 091 717	886 263	8 205 454	11 129 420	511 660	31
1 663 755	490 077	7 787 256	657 389	7 129 868	9 941 089	497 290	32
1 759 699	470 692	9 253 352	854 590	8 398 762	11 483 742	493 369	33
1 717 513	493 499	8 934 422	835 585	8 098 837	11 145 434	513 183	34
1 410 451	532 301	9 518 637	841 658	8 676 979	11 461 390	520 884	35
993 036	591 528	9 458 381	855 734	8 602 647	11 042 945	572 332	36
1 200 490	507 546	9 182 556	857 104	8 325 452	10 890 592	567 745	37
1 192 031	512 144	9 223 323	844 407	8 378 917	10 927 498	659 984	38
1 411 978	553 320	10 122 634	893 700	9 228 935	12 087 932	693 057	39
1 179 365	461 119	7 986 408	730 442	7 255 967	9 626 893	610 031	40
1 470 078	510 829	9 982 207	815 416	9 166 790	11 963 114	840 207	41
1 135 145	522 731	10 284 342	946 500	9 337 841	11 942 218	982 257	42
1 248 902	504 375	9 641 703	852 234	8 789 469	11 394 980	935 222	43
							44
10,0	-3,5	-6,2	-10,0	-5,9	-4,6	-4,8	45
-16,7	-6,2	6,0	-3,8	7,1	2,4	82,8	46

## 2b. Einfuhr Bayerns nach Warengruppen

Warengruppe	Einfuhr im Berichts- monat	Zu- bzw. Abnahme (-) gegenüber		Einfuhr seit Jahres- beginn	Zu- bzw. Abnahme (-) gegenüber Vorjahr
		Vor- monat	Vor- jahres- monat		
	1 000 Euro	%		1 000 Euro	%
<b>Einfuhr insgesamt .....</b>	<b>12 954 537</b>	<b>- 4,7</b>	<b>5,3</b>	<b>138 723 279</b>	<b>2,3</b>
Ernährungswirtschaft .....	624 335	- 6,7	- 5,9	7 368 272	- 2,3
Lebende Tiere <sup>1)</sup> .....	4 859	9,4	- 35,2	61 954	- 0,6
Nahrungsmittel tierischen Ursprungs .....	211 066	- 1,0	- 7,0	2 416 221	- 1,3
Nahrungsmittel pflanz- lichen Ursprungs <sup>2)</sup> .....	344 131	- 8,6	- 1,2	4 190 857	- 1,4
Genussmittel .....	64 279	- 14,3	- 20,3	699 241	- 10,2
Gewerbliche Wirtschaft .....	11 394 980	- 4,6	2,4	123 966 737	0,7
Rohstoffe .....	1 248 902	10,0	- 16,7	14 718 688	- 19,5
Halbwaren .....	504 375	- 3,5	- 6,2	5 660 082	- 6,4
Fertigwaren .....	9 641 703	- 6,2	6,0	103 587 966	4,9
Vorerzeugnisse .....	852 234	- 10,0	- 3,8	9 327 370	- 14,3
Enderzeugnisse .....	8 789 469	- 5,9	7,1	94 260 596	7,3
Rückwaren, Ersatz- lieferungen, andere nicht aufgliederbare Warenverkehre .....	935 222	- 4,8	82,8	7 388 270	49,2

<sup>1)</sup> Einschl. lebende Tiere zu anderen als Ernährungszwecken. - <sup>2)</sup> Einschl. lebende Pflanzen und Erzeugnisse der Ziergärtnerei.



### 3b. Einfuhr Bayerns nach Warengruppen und Warenuntergruppen

Nr. der Systematik	Warengruppe Warenuntergruppe	Einfuhr					
		im November 2014			Januar bis November 2014		
		dt=100 KG	1 000 EUR	% <sup>1)</sup>	dt=100 KG	1 000 EUR	% <sup>2)</sup>
<b>1-4</b>	<b>Ernährungswirtschaft</b>						
<b>1</b>	<b>Lebende Tiere</b>						
101	Pferde .....	22	11	-89,2	666	6 804	.
102	Rinder .....	9 370	2 252	-49,5	82 991	21 836	-31,5
103	Schweine .....	66	17	-94,7	13 271	2 911	-12,8
105	Schafe .....	-	-	x	0	0	6,1
107	Hausgeflügel .....	17 933	1 914	-3,7	190 277	22 645	16,7
109	lebende Tiere, a.n.g. ....	38	665	5,5	810	7 758	23,0
	<b>Zusammen</b>	<b>27 429</b>	<b>4 859</b>	<b>-35,2</b>	<b>288 016</b>	<b>61 954</b>	<b>-0,6</b>
<b>2</b>	<b>Nahrungsmittel tierischen Ursprungs</b>						
201	Milch und Milcherzeugnisse, ausgenommen Butter und Käse .....	997 302	50 710	10,7	11 008 709	604 532	4,0
202	Butter und andere Fettstoffe aus der Milch, einschl. Milchstreichfette .....	19 370	6 441	20,1	152 126	53 209	-3,1
203	Käse .....	122 738	58 373	-24,7	1 548 347	791 692	-2,8
204	Fleisch und Fleischwaren .....	184 975	69 982	8,8	1 720 548	666 380	-5,4
206	Fische und Krebstiere, Weichtiere und andere wirbellose Wassertiere .....	27 738	15 957	-7,1	303 344	171 012	8,4
208	tierische Öle und Fette .....	5 226	431	-47,5	56 860	6 117	4,2
209	Eier, Eiweiß und Eigelb .....	19 443	3 643	-15,4	257 646	44 421	-18,0
211	Fischmehl, Fleischmehl und ähnliche Erzeugnisse .....	2 471	213	-63,4	104 526	7 430	0,8
219	Nahrungsmittel tierischen Ursprungs a.n.g. ....	18 539	5 316	-52,1	330 538	71 427	6,7
	<b>Zusammen</b>	<b>1 397 802</b>	<b>211 066</b>	<b>-7,0</b>	<b>15 482 644</b>	<b>2 416 221</b>	<b>-1,3</b>
<b>3</b>	<b>Nahrungsmittel pflanzlichen Ursprungs</b>						
301	Weizen .....	481 382	8 892	13,0	3 867 004	77 545	-25,7
302	Roggen .....	24 292	513	-54,3	451 142	8 127	8,9
303	Gerste .....	33 803	642	-73,0	913 610	18 244	-11,8
304	Hafer .....	8 948	218	271,5	75 437	2 246	-5,3
305	Mais .....	210 315	5 950	-29,5	1 904 399	71 928	69,1
308	Sorghum, Hirse und sonstiges Getreide, ausgenommen Reis .....	20 423	1 086	19,2	173 615	14 932	145,6
309	Reis und Reiserzeugnisse .....	36 705	3 426	29,3	420 777	39 383	26,6
310	Getreideerzeugnisse, ausgenommen Reiserzeugnisse .....	64 953	3 100	3,9	715 638	33 145	-19,2
315	Backwaren und andere Zubereitungen aus Getreide .....	140 781	29 098	-6,0	1 784 277	361 374	-3,3
316	Malz .....	22 572	905	-9,6	332 700	13 282	-12,3
320	Saat- und Pflanzgut, ausgenommen Ölsaaten und sonstigen Samen etc. ....	1 813	426	-34,5	51 583	11 415	2,7
325	Hülsenfrüchte .....	6 235	499	18,2	84 976	7 974	48,7
335	Grün- und Raufutter .....	5 972	150	-43,6	92 708	2 557	-34,2
340	Kartoffeln und Kartoffelerzeugnisse .....	62 693	6 076	-0,7	1 090 532	81 070	-11,0
345	Gemüse und sonstige Küchengewächse, frisch .....	275 976	39 896	33,3	3 877 826	516 805	-5,5
350	Frischobst, ausgenommen Südfrüchte .....	293 208	33 436	13,4	4 824 569	531 482	-3,8
355	Südfrüchte .....	238 934	24 511	34,7	2 039 202	206 415	5,8
360	Schalen- und Trockenfrüchte .....	46 117	23 537	16,0	353 862	161 518	12,3
370	Gemüsezubereitungen und Gemüsekonserven .....	174 070	22 953	6,5	2 046 977	253 131	0,2
372	Obstzubereitungen und Obstkonserven .....	80 411	11 009	-2,4	1 087 494	152 407	2,1
375	Obst- und Gemüsesäfte .....	97 016	7 881	8,4	1 051 476	99 403	-1,3
377	Kakao und Kakaoerzeugnisse .....	45 545	17 897	19,6	513 066	183 833	22,4
379	Gewürze .....	15 613	4 497	-14,5	144 271	45 983	-3,7
381	Zuckerrüben, Zucker und Zuckererzeugnisse .....	163 930	11 842	-14,9	1 860 133	145 359	-8,4
383	Ölfrüchte .....	120 597	6 377	-39,6	1 856 480	94 294	-16,8
385	pflanzliche Öle und Fette .....	65 908	8 885	-7,2	773 263	112 133	-14,9
389	Ölkuchen .....	238 910	7 614	-23,0	2 054 211	66 394	-19,4
393	Kleie, Abfallerzeugnisse zur Viehfütterung und sonstige Futtermittel .....	246 247	13 208	-5,5	3 882 513	155 683	9,3
395	Nahrungsmittel pflanzlichen Ursprungs, a.n.g. ....	258 714	32 587	-28,9	4 420 937	500 781	-0,1
396	lebende Pflanzen und Erzeugnisse der Ziergärtnerei .....	102 307	17 019	-16,7	757 479	222 014	-2,4
	<b>Zusammen</b>	<b>3 584 387</b>	<b>344 131</b>	<b>-1,2</b>	<b>43 502 159</b>	<b>4 190 857</b>	<b>-1,4</b>

<sup>1)</sup> Veränderungsrate der Einfuhr in Euro zum Vorjahresmonat. - <sup>2)</sup> Veränderungsrate der Einfuhr in Euro zum Vorjahreszeitraum.

## Noch: 3b. Einfuhr Bayerns nach Warengruppen und Warenuntergruppen

Nr. der Systematik	Warengruppe Warenuntergruppe	Einfuhr					
		im November 2014			Januar bis November 2014		
		dt=100 KG	1 000 EUR	% <sup>1)</sup>	dt=100 KG	1 000 EUR	% <sup>2)</sup>
<b>4</b>	<b>Genussmittel</b>						
401	Hopfen .....	6 713	3 357	-19,6	51 666	36 716	-4,6
402	Kaffee .....	8 298	5 092	-23,1	74 987	45 864	-19,6
403	Tee und Mate .....	6 833	1 849	-45,2	152 713	28 252	7,5
411	Rohtabak und Tabakerzeugnisse .....	5 792	3 788	-51,0	77 872	57 543	-35,3
421	Bier .....	11 873	802	-70,5	422 030	22 020	-6,2
423	Branntwein .....	98 187	17 409	-32,7	904 149	190 433	-13,5
425	Wein .....	167 180	31 983	6,2	1 851 767	318 413	-1,8
	<b>Zusammen</b>	<b>304 875</b>	<b>64 279</b>	<b>-20,3</b>	<b>3 535 184</b>	<b>699 241</b>	<b>-10,2</b>
<b>1-4</b>	<b>Ernährungswirtschaft zusammen</b>	<b>5 314 493</b>	<b>624 335</b>	<b>-5,9</b>	<b>62 808 003</b>	<b>7 368 272</b>	<b>-2,3</b>
<b>5-8</b>	<b>Gewerbliche Wirtschaft</b>						
<b>5</b>	<b>Rohstoffe</b>						
502	Chemiefasern, einschließlich Abfälle, Seidenraupenkokons und Abfallseide .....	79 945	13 411	-15,1	1 045 470	172 267	1,2
503	Wolle und andere Tierhaare, roh oder bearbeitet, Reißwolle .....	1 772	709	-18,3	26 074	9 146	-72,3
504	Baumwolle, roh oder bearbeitet, Reißbaumwolle, Abfälle .....	3 346	277	-48,3	59 547	6 665	-25,0
505	Flachs, Hanf, Jute, Hartfasern und sonstige pflanzliche Spinnstoffe .....	4 945	267	16,5	19 032	1 120	-17,8
506	Abfälle und Gespinnstwaren, Lumpen und dergleichen .....	5 683	459	33,4	54 578	2 813	-10,7
507	Felle zu Pelzwerk, roh .....	3	12	.	42	186	-88,5
508	Felle und Häute, roh, a.n.g. ....	32 801	6 705	-32,7	429 972	89 220	-2,7
511	Rundholz .....	1 137 405	14 071	6,5	13 178 669	167 453	20,0
513	Rohkautschuk .....	136 596	9 298	46,5	1 151 438	86 748	23,6
516	Steinkohle und Steinkohlenbriketts .....	1 008 631	7 661	-42,6	13 653 759	102 478	-21,1
517	Braunkohle und Braunkohlenbriketts .....	19 713	130	-27,2	202 268	1 388	-31,5
518	Erdöl und Erdgas .....	27 391 091	1 153 909	-17,3	286 324 658	13 595 997	-20,7
519	Eisenerze .....	5 416	66	.	40 599	606	102,9
520	Eisen- und manganhaltige Abbrände und Schlacken .....	160 918	200	193,0	2 584 375	3 285	-1,8
522	Kupfererze .....	-	-	x	3	2	.
523	Bleierze .....	-	-	x	-	-	-100,0
524	Zinkerze .....	-	-	x	-	-	x
526	Nickelerze .....	-	-	x	0	1	-99,3
528	Erze und Metallaschen, a.n.g. ....	28 071	2 176	-3,9	292 481	22 521	-31,0
529	Bauxit und Kryolith .....	242	2	100,0	362	3	-48,2
530	Speisesalz und Industriesalz .....	27 851	407	-30,4	382 139	6 258	-8,1
532	Steine und Erden, a.n.g. ....	2 163 447	12 830	6,1	20 636 259	154 387	8,8
534	Rohstoffe für chemische Erzeugnisse, a.n.g. ....	103 958	10 833	14,4	1 024 730	96 347	7,4
537	Edelsteine, Schmucksteine und Perlen, roh .....	66	146	-38,0	869	2 343	-3,5
590	Rohstoffe, auch Abfälle a.n.g. ....	959 172	15 333	-20,3	12 394 197	197 457	-4,7
	<b>Zusammen</b>	<b>33 271 069</b>	<b>1 248 902</b>	<b>-16,7</b>	<b>353 501 521</b>	<b>14 718 688</b>	<b>-19,5</b>
<b>6</b>	<b>Halbwaren</b>						
602	Rohseide und Seidengarne, künstliche und synthetische Fäden, auch gezwirnt .....	28 984	11 171	-2,7	355 346	140 033	2,9
603	Garne aus Chemiefasern .....	9 708	6 337	14,1	109 138	60 334	-8,0
604	Garne aus Wolle oder anderen Tierhaaren .....	7 958	11 090	42,4	85 259	123 079	16,1
605	Garne aus Baumwolle .....	2 712	1 514	-49,8	55 248	28 287	-9,4
606	Garne aus Flachs, Hanf, Jute, Hartfasern und dergleichen .....	268	89	-31,6	3 008	756	0,1
607	Schnittholz .....	303 923	17 685	-23,2	4 230 195	236 126	-0,6
608	Halbstoffe aus zellulosehaltigen Faserstoffen .....	286 445	17 393	8,5	3 315 337	187 927	-11,1
609	Kautschuk, bearbeitet .....	36 633	8 426	-7,6	450 687	106 168	-8,2
611	Zement .....	89 727	793	-20,0	924 432	9 456	7,9

<sup>1)</sup> Veränderungsrate der Einfuhr in Euro zum Vorjahresmonat. - <sup>2)</sup> Veränderungsrate der Einfuhr in Euro zum Vorjahreszeitraum.

## Noch: 3b. Einfuhr Bayerns nach Warengruppen und Warenuntergruppen

Nr. der Systematik	Warengruppe Warenuntergruppe	Einfuhr					
		im November 2014			Januar bis November 2014		
		dt=100 KG	1 000 EUR	% <sup>1)</sup>	dt=100 KG	1 000 EUR	% <sup>2)</sup>
<b>6</b>	<b>noch Halbwaren</b>						
612	mineralische Baustoffe, a.n.g. ....	526 993	20 201	3,3	6 751 298	224 829	0,8
641	Roheisen .....	14 858	595	-65,6	239 327	8 869	-59,6
642	Abfälle und Schrott, aus Eisen oder Stahl .....	69 216	1 988	-63,6	2 720 246	91 789	-1,4
643	Ferrolegerungen .....	12 993	2 332	10,7	160 990	30 161	-4,3
644	Eisen oder Stahl in Rohformen, Halbzeug aus Eisen oder Stahl .....	60 502	5 156	21,4	658 107	55 637	2,8
645	Aluminium und Aluminiumlegierungen einschl. Abfälle und Schrott .....	269 473	47 930	80,2	2 718 984	434 291	4,0
646	Kupfer und Kupferlegierungen, einschl. Abfälle und Schrott .....	175 730	82 873	-24,2	1 952 547	886 314	-9,4
647	Nickel und Nickellegierungen einschl. Abfälle und Schrott .....	939	1 250	-27,6	13 203	14 635	-17,8
648	Blei und Bleilegerungen, einschl. Abfälle und Schrott .....	5 565	1 005	-4,8	104 310	18 027	29,3
649	Zinn und Zinnlegierungen, einschl. Abfälle und Schrott .....	3 139	5 139	-32,3	46 265	78 702	-8,8
650	Zink und Zinklegierungen einschl. Abfälle und Schrott .....	44 580	8 530	-5,6	546 823	94 943	7,0
656	radioaktive Elemente und radioaktive Isotope .....	260	38 482	.	885	102 158	.
659	unedle Metalle, a.n.g. ....	10 383	7 516	49,1	117 102	90 601	4,6
661	Fettsäuren, Paraffin, Vaseline und Wachse .....	56 190	6 198	-6,0	652 667	79 156	-4,3
665	Koks und Schmelzkoks, aus Stein- oder Braunkohle .....	64 249	1 247	-40,0	775 928	15 006	-3,2
667	Rückstände der Erdöl- und Steinkohlenteerdestillation .....	32 474	1 934	-23,4	721 201	34 668	10,0
669	Mineralölerzeugnisse .....	1 383 948	79 515	-23,6	14 609 435	1 005 177	-14,4
671	Teer und Teerdestillationserzeugnisse .....	115 762	7 483	5,5	2 357 921	149 708	59,3
673	Düngemittel .....	634 209	17 436	11,1	8 878 336	222 937	19,9
679	chemische Halbwaren, a.n.g. ....	323 142	18 237	-2,3	4 908 485	267 728	3,0
683	Gold für gewerbliche Zwecke .....	2 029	7 099	-2,3	17 744	45 946	-24,1
690	Halbwaren, a.n.g. ....	45 121	67 730	-33,8	587 382	816 634	-25,2
	<b>Zusammen</b>	<b>4 618 114</b>	<b>504 375</b>	<b>-6,2</b>	<b>59 067 834</b>	<b>5 660 082</b>	<b>-6,4</b>
<b>7</b>	<b>Fertigwaren - Vorerzeugnisse</b>						
	Gewebe, Gewirke und Gestricke						
701	aus Seide, künstlichen oder synthetischen Fäden .....	11 496	12 113	21,0	142 097	127 745	12,3
702	aus Chemiefasern .....	15 574	19 498	-1,3	191 949	219 132	6,6
703	aus Wolle oder anderen Tierhaaren	926	3 852	-12,3	13 381	46 636	-0,4
704	aus Baumwolle .....	9 632	14 167	-8,4	98 702	126 117	-0,9
705	aus Flachs, Hanf, Jute, Hartfasern und dergleichen .....	1 597	1 944	-18,5	18 002	16 336	-13,6
706	Leder .....	4 562	10 044	-12,4	69 648	144 058	-0,9
707	Pelzfelle, gegerbt oder zugerichtet .....	140	276	-39,0	1 311	3 553	-38,5
708	Papier und Pappe .....	991 088	68 950	-13,8	12 323 858	870 386	-10,1
709	Sperrholz, Span- und Faserplatten, Furnierblätter und dergleichen .....	486 369	32 482	-1,0	5 630 394	359 490	0,9
711	Glas .....	128 906	20 602	-3,2	1 451 880	241 912	1,5
732	Kunststoffe .....	867 016	147 125	-6,8	10 923 084	1 825 414	3,8
734	Farben, Lacke und Kitte .....	99 903	51 760	10,7	1 375 486	602 846	5,9
736	Dextrine, Gelatine und Leime .....	28 584	5 456	-1,5	378 296	65 884	-4,2
738	Sprengstoffe, Schießbedarf und Zündwaren .....	7 409	5 007	-19,8	89 629	68 297	-10,5
740	pharmazeutische Grundstoffe .....	25 759	97 370	128,9	282 506	456 689	-69,5
749	chemische Vorerzeugnisse, a.n.g. ....	825 687	121 689	-14,0	9 756 709	1 344 849	-17,3
751	Rohre aus Eisen oder Stahl .....	221 656	24 907	-26,3	2 564 469	314 527	-10,2
753	Stäbe und Profile aus Eisen oder Stahl .....	344 154	28 765	-0,1	4 104 566	319 154	-13,0
755	Blech aus Eisen oder Stahl .....	974 620	69 235	-19,2	12 416 702	911 324	-18,6
757	Draht aus Eisen oder Stahl .....	128 302	12 264	-1,7	1 375 557	134 509	11,1
759	Eisenbahnoberbaumaterial .....	33 073	2 503	119,1	415 836	30 194	21,1
771	Halbzeuge aus Kupfer und Kupferlegierungen .....	39 242	24 573	-33,6	550 013	345 071	3,9
772	Halbzeuge aus Aluminium .....	133 305	45 882	-5,6	1 695 624	563 602	-3,4

<sup>1)</sup> Veränderungsrate der Einfuhr in Euro zum Vorjahresmonat. - <sup>2)</sup> Veränderungsrate der Einfuhr in Euro zum Vorjahreszeitraum.

### Noch: 3b. Einfuhr Bayerns nach Warengruppen und Warenuntergruppen

Nr. der Systematik	Warengruppe Warenuntergruppe	Einfuhr					
		im November 2014			Januar bis November 2014		
		dt=100 KG	1 000 EUR	% <sup>1)</sup>	dt=100 KG	1 000 EUR	% <sup>2)</sup>
<b>7</b>	<b>noch Fertigwaren - Vorerzeugnisse</b>						
779	Halbzeuge aus unedlen Metallen, a.n.g. ....	5 332	4 633	-9,1	124 261	64 855	8,7
781	Halbzeuge aus Edelmetallen .....	55	24 318	-22,8	388	96 428	30,8
790	Vorerzeugnisse, a.n.g. ....	3 958	2 820	-22,9	40 089	28 361	-6,4
	<b>Zusammen</b>	<b>5 388 344</b>	<b>852 234</b>	<b>-3,8</b>	<b>66 034 438</b>	<b>9 327 370</b>	<b>-14,3</b>
<b>8</b>	<b>Fertigwaren - Enderzeugnisse</b>						
	Bekleidung aus Gewirken oder Gestricken aus						
801	Seide oder Chemiefasern .....	30 973	87 706	12,5	346 565	992 797	8,0
802	Wolle oder anderen Tierhaaren .....	1 602	11 274	8,3	22 142	142 959	5,0
803	Baumwolle .....	26 833	57 962	-5,8	370 132	759 687	-1,3
804	Bekleidung aus Seide oder Chemiefasern, ausgenommen aus Gewirken oder Gestricken .....	20 055	70 909	15,4	264 006	898 457	5,7
805	Bekleidung aus Wolle und anderen Tierhaaren, ausgenommen aus Gewirken oder Gestricken .....	2 233	13 637	15,4	31 759	177 090	3,0
806	Bekleidung aus Baumwolle ausgenommen aus Gewirken oder Gestricken .....	17 816	52 018	2,3	283 522	803 807	-5,9
807	Bekleidung aus Flachs, Hanf und dergleichen .....	2 026	12 384	-16,4	40 073	212 039	3,1
<b>801-807</b>	<b>Bekleidung zusammen</b>	<b>101 538</b>	<b>305 889</b>	<b>5,9</b>	<b>1 358 200</b>	<b>3 986 836</b>	<b>2,1</b>
808	Kopfbedeckungen .....	2 026	5 586	-19,8	33 718	86 949	7,9
809	Textilerzeugnisse, a.n.g. ....	99 036	71 141	10,2	1 148 710	778 766	4,7
810	Pelzwaren .....	50	798	-35,1	1 564	14 925	2,6
811	Schuhe .....	46 616	102 290	9,6	589 616	1 330 597	3,0
812	Lederwaren und Lederbekleidung (ausg. Schuhe) .....	28 758	68 831	17,7	360 607	705 603	5,4
813	Papierwaren .....	196 418	42 614	-17,6	2 705 879	550 434	-5,7
814	Druckerzeugnisse .....	66 721	60 880	70,4	764 980	382 566	23,6
815	Holzwaren (ohne Möbel) .....	435 114	38 485	-5,7	5 889 090	503 608	1,4
816	Kautschukwaren .....	111 180	84 872	-6,2	1 425 621	992 326	-3,2
817	Waren aus Stein .....	86 239	6 985	5,4	1 492 925	94 433	8,9
818	keramische Erzeugnisse, ohne Baukeramik	67 497	16 620	-16,2	901 835	179 858	-15,2
819	Glaswaren .....	133 437	37 348	10,2	1 602 346	400 584	14,4
820	Werkzeuge, Schneidwaren und Essbestecke aus unedlen Metallen .....	22 582	39 021	-4,9	231 385	432 121	1,4
823	Waren aus Kupfer und Kupferlegierungen .....	5 010	7 555	-14,2	97 240	112 805	29,7
829	Eisen-, Blech und Metallwaren, a.n.g. ....	709 403	273 733	-4,3	9 320 112	3 198 502	4,0
831	Waren aus Wachs oder Fetten .....	27 491	8 772	17,4	264 537	72 651	24,2
832	Waren aus Kunststoffen .....	376 351	178 058	-2,0	4 921 767	2 173 161	2,4
833	fotochemische Erzeugnisse .....	4 671	4 654	-12,0	52 496	53 536	-13,1
834	pharmazeutische Erzeugnisse .....	22 209	378 862	32,9	255 617	3 410 107	-3,7
835	Duftstoffe und Körperpflegemittel .....	40 673	39 101	22,1	490 585	421 793	10,2
839	chemische Enderzeugnisse, a.n.g. ....	272 823	158 314	40,0	3 192 362	1 754 435	12,4
841	Kraftmaschinen (ohne Motoren für Ackerschlepper, Luft- und Straßenfahrzeuge) .....	10 246	16 522	-6,0	140 842	211 831	-0,3
842	Pumpen und Kompressoren .....	61 339	80 217	3,9	682 744	931 286	1,6
843	Armaturen .....	14 818	32 348	0,1	166 017	364 586	3,3
844	Lager, Getriebe, Zahnräder und Antriebselemente .....	249 527	211 260	-3,1	2 876 042	2 482 065	6,5
845	Hebezeuge und Fördermittel .....	138 906	59 544	-12,1	1 564 126	722 882	-2,4
846	landwirtschaftl. Maschinen (einschl. Ackerschlepper) .....	36 726	25 213	9,7	681 414	448 916	-2,9
847	Maschinen für das Textil-, Bekleidungs- und Ledergewerbe .....	14 516	13 168	29,7	124 240	124 435	30,9
848	Maschinen für das Ernährungsgewerbe und die Tabakverarbeitung .....	3 052	6 023	-57,9	39 915	80 574	-25,1
849	Bergwerks-, Bau- und Baustoffmaschinen .....	71 460	34 240	-9,5	1 174 242	585 519	-5,1
850	Guss- und Walzwerkstechnik .....	307	813	26,9	6 616	9 721	-30,0
851	Maschinen für die Be- und Verarbeitung von Kautschuk oder Kunststoffen .....	28 924	21 991	77,1	271 751	218 673	5,2
852	Werkzeugmaschinen .....	63 958	64 920	-4,2	796 670	752 008	1,8

<sup>1)</sup> Veränderungsrate der Einfuhr in Euro zum Vorjahresmonat. - <sup>2)</sup> Veränderungsrate der Einfuhr in Euro zum Vorjahreszeitraum.

### Noch: 3b. Einfuhr Bayerns nach Warengruppen und Warenuntergruppen

Nr. der Systematik	Warengruppe Warenuntergruppe	Einfuhr					
		im November 2014			Januar bis November 2014		
		dt=100 KG	1 000 EUR	% <sup>1)</sup>	dt=100 KG	1 000 EUR	% <sup>2)</sup>
<b>8</b>	<b>noch Fertigwaren - Enderzeugnisse</b>						
853	Büromaschinen und automatische Datenverarbeitungsmaschinen .....	66 501	536 042	16,6	770 415	5 116 455	12,4
854	Maschinen für das Papier- und Druckgewerbe .....	10 162	8 221	12,7	95 142	101 804	-29,5
859	Maschinen, a.n.g. ....	141 659	225 321	-1,1	1 631 159	2 624 561	12,5
<b>841-859</b>	<b>Maschinen zusammen</b>	<b>912 100</b>	<b>1 335 842</b>	<b>4,9</b>	<b>11 021 335</b>	<b>14 775 316</b>	<b>6,9</b>
860	Sportgeräte .....	26 372	30 414	26,5	334 310	326 151	7,9
861	Geräte zur Elektrizitätserzeugung und -verteilung .....	459 674	769 104	9,7	5 102 444	8 349 488	12,4
862	elektrische Lampen und Leuchten .....	34 748	61 301	-4,0	382 106	724 531	3,6
863	nachrichtentechnische Geräte und Einrichtungen .....	17 307	283 693	22,8	151 288	2 369 323	13,2
864	Rundfunk- und Fernsehgeräte, phono- und videotechnische Geräte .....	68 447	249 508	13,8	653 381	2 253 485	10,2
865	elektronische Bauelemente .....	40 542	598 169	6,2	690 822	7 259 092	4,7
869	elektrotechnische Erzeugnisse, a.n.g. ....	245 322	279 250	7,6	2 437 222	2 925 541	15,0
871	medizinische Geräte und orthopädische Vorrichtungen .....	21 792	159 732	31,6	214 601	1 519 367	5,3
872	mess-, steuerungs- und regelungstechnische Erzeugnisse .....	21 416	196 429	9,0	237 716	2 107 779	13,0
873	optische und fotografische Geräte .....	10 024	84 889	2,3	98 928	992 346	0,8
874	Uhren .....	3 661	48 759	-5,2	32 361	492 445	5,6
875	Möbel .....	396 404	212 279	-0,1	4 646 679	2 357 760	13,5
876	Musikinstrumente .....	6 306	11 670	16,8	55 879	99 561	5,7
877	Spielwaren .....	72 883	122 024	-14,4	584 593	880 998	-27,7
878	Schmuckwaren, Gold- und Silberschmiedewaren .....	217	26 854	49,2	2 183	209 522	6,9
881	Schienenfahrzeuge .....	25 741	37 094	.	301 564	357 621	-17,4
882	Wasserfahrzeuge .....	771	842	-95,1	32 160	28 881	-25,1
883	Luftfahrzeuge .....	3 512	129 598	5,9	42 443	1 502 325	-3,3
884	Fahrgestelle, Karosserien, Motoren, Teile und Zubehör für Kraftfahrzeuge und dergleichen .....	1 123 003	1 059 519	1,6	12 572 833	11 438 412	6,7
885	Personenkraftwagen und Wohnmobile .....	683 083	809 237	21,5	6 517 581	7 876 624	28,1
886	Busse .....	12 890	8 027	-76,3	130 859	128 615	-4,9
887	Lastkraftwagen und Spezialfahrzeuge .....	80 554	67 103	-27,6	759 448	557 378	-13,4
888	Fahrräder .....	16 188	32 323	71,9	164 741	321 393	-1,7
889	Fahrzeuge, a.n.g. ....	70 520	34 838	-21,1	1 085 120	525 987	-8,9
891	vollständige Fabrikationsanlagen .....	-	-	-100,0	469	819	-76,0
896	Enderzeugnisse, a.n.g. ....	60 881	210 565	-16,0	739 124	2 243 240	12,8
	<b>Zusammen</b>	<b>7 270 201</b>	<b>8 789 469</b>	<b>7,1</b>	<b>86 093 383</b>	<b>94 260 596</b>	<b>7,3</b>
<b>7-8</b>	<b>Fertigwaren zusammen</b>	<b>12 658 545</b>	<b>9 641 703</b>	<b>6,0</b>	<b>152 127 821</b>	<b>103 587 966</b>	<b>4,9</b>
<b>5-8</b>	<b>Gewerbliche Wirtschaft zusammen</b>	<b>50 547 728</b>	<b>11 394 980</b>	<b>2,4</b>	<b>564 697 176</b>	<b>123 966 737</b>	<b>0,7</b>
901	Rückwaren .....	40 782	80 043	-21,0	432 434	941 922	-14,3
903	Ersatzlieferungen .....	728	2 173	.	5 742	8 670	94,9
904	andere nicht aufgliederbare Warenverkehre .....	6 000 310	853 006	108,1	44 016 412	6 437 678	67,3
	<b>Insgesamt</b>	<b>61 904 040</b>	<b>12 954 537</b>	<b>5,3</b>	<b>671 959 767</b>	<b>138 723 279</b>	<b>2,3</b>

<sup>1)</sup> Veränderungsrate der Einfuhr in Euro zum Vorjahresmonat. - <sup>2)</sup> Veränderungsrate der Einfuhr in Euro zum Vorjahreszeitraum.

#### 4b. Einfuhr Bayerns nach Erdteilen, Ursprungsländern und Ländergruppen

Nr. des Landes	Erdteil Ursprungsland Ländergruppe	Einfuhr					
		im November 2014			Januar bis November 2014		
		dt=100 KG	1 000 EUR	% <sup>1)</sup>	dt=100 KG	1 000 EUR	% <sup>2)</sup>
<b>EUROPA</b>							
001	Frankreich .....	1 945 733	518 069	3,3	22 013 047	5 797 067	3,6
003	Niederlande .....	2 459 986	669 501	16,9	27 304 993	7 205 678	7,0
005	Italien .....	3 347 799	871 632	7,5	38 035 942	9 691 999	2,3
006	Vereinigtes Königreich .....	1 430 106	455 680	13,1	18 549 518	5 370 540	12,8
007	Irland .....	112 325	230 098	149,7	865 223	1 203 013	-32,9
008	Dänemark .....	275 893	64 160	-9,2	2 189 492	682 129	3,4
009	Griechenland .....	88 480	22 076	-1,2	1 290 238	283 279	2,7
010	Portugal .....	177 312	70 891	3,9	1 617 009	736 341	8,8
011	Spanien .....	869 922	348 441	16,0	8 672 473	3 519 938	6,6
017	Belgien .....	1 549 112	303 658	-1,0	17 169 073	3 402 861	-3,9
018	Luxemburg .....	155 056	25 293	29,3	1 209 559	228 547	13,4
024	Island .....	14 905	3 183	124,8	163 178	31 607	70,8
028	Norwegen .....	207 417	18 664	-11,1	3 574 100	288 923	-15,0
030	Schweden .....	478 211	107 954	1,0	4 808 629	1 262 628	-12,0
032	Finnland .....	220 374	41 318	12,3	2 560 963	458 725	13,1
037	Liechtenstein .....	5 592	7 345	-3,7	68 422	81 066	3,1
038	Österreich .....	7 440 475	1 234 179	-3,2	81 129 583	13 863 242	1,5
039	Schweiz .....	658 908	317 722	-8,1	6 980 962	3 265 196	-3,0
041	Färöer .....	1	11	100,0	9	16	238,9
043	Andorra .....	1	1	1,1	122	101	77,1
044	Gibraltar .....	0	0	-43,5	59	185	-57,6
045	Vatikanstadt .....	1	40	-54,8	3	546	28,3
046	Malta .....	14 646	8 127	-16,6	159 971	114 499	-5,4
047	San Marino .....	63	88	41,6	780	1 059	45,7
052	Türkei .....	349 015	203 224	-11,2	3 945 741	2 368 883	2,9
053	Estland .....	18 855	6 087	94,5	161 257	42 102	7,7
054	Lettland .....	75 243	7 730	-7,6	1 026 813	99 551	-0,1
055	Litauen .....	64 087	13 079	27,3	620 645	144 446	15,6
060	Polen .....	1 700 399	619 923	40,6	20 860 566	4 999 937	13,8
061	Tschechische Republik .....	4 658 494	946 131	2,6	51 822 285	9 867 122	11,5
063	Slowakei .....	645 092	246 210	8,6	6 344 016	2 762 498	5,9
064	Ungarn .....	1 163 189	697 792	22,8	13 933 775	7 048 814	32,8
066	Rumänien .....	315 457	242 882	28,5	3 476 124	2 462 770	28,8
068	Bulgarien .....	123 443	35 442	-0,7	1 294 988	384 272	5,5
070	Albanien .....	3 300	1 223	-9,8	27 453	13 593	-1,5
072	Ukraine .....	71 982	16 237	-17,3	939 479	181 124	1,5
073	Weißrussland (Belarus) .....	42 205	2 689	12,7	509 582	33 964	-7,0
074	Republik Moldau .....	1 315	441	1,3	10 161	7 540	0,0
075	Russische Föderation .....	15 897 720	598 389	-9,9	154 926 334	5 903 467	-12,7
091	Slowenien .....	346 384	82 188	-8,1	4 637 092	932 713	7,0
092	Kroatien .....	62 778	23 670	-4,8	724 103	305 416	15,8
093	Bosnien und Herzegowina .....	70 039	12 037	-0,7	842 142	142 170	-4,1
095	Kosovo .....	788	230	111,3	7 354	1 271	-35,1
096	ehemalige jugoslaw. Republik Mazedonien .....	24 075	118 920	74,5	251 334	1 064 505	50,4
097	Montenegro .....	296	60	-32,6	2 873	1 554	2,2
098	Serbien .....	67 628	35 795	-2,4	1 114 665	432 546	17,1
600	Zypern .....	3 366	1 071	-38,7	21 452	7 665	-36,9
959	Nicht ermittelte Länder (innergem. Warenverkehr) .....	-	-	x	-	-	x
	<b>Zusammen</b>	<b>47 157 468</b>	<b>9 229 583</b>	<b>8,3</b>	<b>505 863 582</b>	<b>96 697 106</b>	<b>5,3</b>
	dar. EU-Länder .....	<b>29 742 216</b>	<b>7 893 283</b>	<b>10,9</b>	<b>332 498 828</b>	<b>82 877 791</b>	<b>7,0</b>
	dar. Euro-Länder .....	<b>19 470 160</b>	<b>4 686 570</b>	<b>7,9</b>	<b>214 218 704</b>	<b>50 349 717</b>	<b>1,9</b>
	dar. EFTA .....	<b>886 822</b>	<b>346 914</b>	<b>-7,7</b>	<b>10 786 662</b>	<b>3 666 791</b>	<b>-3,6</b>
	<u>Nachrichtlich:</u>						
	Europa zusammen, einschl. Ceuta, Melilla, Georgien, Armenien, Aserbaidschan, Kasachstan, Turkmenistan, Usbekistan, Tadschikistan, Kirgistan .....	<b>53 561 297</b>	<b>9 585 216</b>	<b>7,5</b>	<b>573 306 139</b>	<b>100 900 290</b>	<b>4,7</b>

<sup>1)</sup> Veränderungsrate der Einfuhr in Euro zum Vorjahresmonat. - <sup>2)</sup> Veränderungsrate der Einfuhr in Euro zum Vorjahreszeitraum.

## Noch: 4b. Einfuhr Bayerns nach Erdteilen, Ursprungsländern und Ländergruppen

Nr. des Landes	Erdteil Ursprungsland Ländergruppe	Einfuhr					
		im November 2014			Januar bis November 2014		
		dt=100 KG	1 000 EUR	% <sup>1)</sup>	dt=100 KG	1 000 EUR	% <sup>2)</sup>
	<b>AFRIKA</b>						
204	Marokko .....	15 800	7 325	1,3	181 438	83 224	13,2
206	Westsahara .....	-	-	x	-	-	-100,0
208	Algerien .....	193 209	9 916	-90,7	13 521 120	843 136	23,1
212	Tunesien .....	33 367	41 940	11,0	1 039 817	443 549	-13,0
216	Libysch-Arabische Dschamahirija .....	1 605 860	82 201	.	10 550 801	620 681	-71,2
220	Ägypten .....	307 283	22 364	-38,8	6 056 659	455 122	-12,6
224	Sudan .....	251	50	-82,1	9 118	1 733	26,2
225	Südsudan .....	-	-	x	5	2	-56,7
228	Mauretania .....	1	3	137,6	673	856	.
232	Mali .....	0	3	100,0	4 782	708	-2,5
236	Burkina Faso .....	16	17	-42,8	2 894	1 499	27,5
240	Niger .....	2	9	.	12	53	69,0
244	Tschad .....	-	-	x	1	1	-99,4
247	Kap Verde .....	0	0	100,0	24	27	-55,0
248	Senegal .....	48	13	-77,6	10 698	2 047	-31,8
252	Gambia .....	10	9	23,1	116	67	23,4
257	Guinea-Bissau .....	-	-	x	-	-	x
260	Guinea .....	12	25	8,1	231	191	-7,1
264	Sierra Leone .....	82	39	.	438	218	.
268	Liberia .....	-	-	x	6	50	18,8
272	Côte d'Ivoire .....	6 066	498	5,5	982 980	60 771	173,8
276	Ghana .....	338	122	-20,3	5 576	1 978	6,9
280	Togo .....	57	10	102,1	696	122	99,8
284	Benin .....	8	71	100,0	64	402	.
288	Nigeria .....	1 402 544	73 041	-55,6	18 196 651	1 106 133	-21,5
302	Kamerun .....	2	10	-47,5	1 111	693	69,4
306	Zentralafrikanische Republik .....	-	-	-100,0	702	53	61,6
310	Äquatorialguinea .....	26 051	747	-20,7	404 248	13 172	-66,6
311	São Tomé und Príncipe .....	-	-	x	-	-	-100,0
314	Gabun .....	0	0	-99,8	424	53	-53,4
318	Republik Kongo .....	110	13	.	320	56	-53,0
322	Demokratische Republik Kongo .....	-	-	x	7	12	-49,2
324	Ruanda .....	48	107	.	50	128	.
328	Burundi .....	-	-	x	11	41	-81,7
329	St. Helena und zugehörige Gebiete .....	-	-	x	-	-	x
330	Angola .....	1	10	.	148	170	249,4
334	Äthiopien .....	129	68	-44,4	3 194	1 013	-13,9
336	Eritrea .....	1	2	100,0	2	10	-29,5
338	Dschibuti .....	-	-	-100,0	17	1	-88,9
342	Somalia .....	-	-	x	2	14	100,0
346	Kenia .....	1 064	467	-65,2	92 533	13 031	121,4
350	Uganda .....	42	35	-80,8	4 216	1 370	-9,4
352	Vereinigte Republik Tansania .....	10	25	-88,8	1 565	965	-24,8
355	Seychellen und zugehörige Gebiete .....	2	3	100,0	150	81	.
357	Britisches Territorium im Indischen Ozean .....	-	-	x	-	-	x
366	Mosambik .....	1 970	454	.	4 563	993	-62,6
370	Madagaskar .....	612	417	1,8	13 749	7 336	14,5
373	Mauritius .....	261	207	-26,8	5 877	3 970	-26,8
375	Komoren .....	-	-	x	109	354	44,3
377	Mayotte .....	-	-	x	-	-	-100,0
378	Sambia .....	51	28	-16,6	7 096	3 592	.
382	Simbabwe .....	11 025	740	-34,0	72 103	5 346	-11,2
386	Malawi .....	1 926	736	.	11 556	3 255	218,1
388	Südafrika .....	61 383	38 099	-23,4	1 304 367	391 698	-18,4
389	Namibia .....	10 656	2 135	58,9	147 493	27 119	95,1
391	Botsuana .....	0	0	-85,1	9	49	-73,0
393	Swasiland .....	2	0	.	245	102	17,7
395	Lesotho .....	-	-	-100,0	1 986	532	111,1
021	Ceuta .....	-	-	x	31	4	125,8
023	Melilla .....	-	-	x	-	-	-100,0
	<b>Zusammen</b>	<b>3 680 299</b>	<b>281 959</b>	<b>-33,5</b>	<b>52 642 682</b>	<b>4 097 782</b>	<b>-31,2</b>
	<u>Nachrichtlich:</u>						
	Afrika zusammen, ohne Ceuta und Melilla .....	<b>3 680 299</b>	<b>281 959</b>	<b>-33,5</b>	<b>52 642 652</b>	<b>4 097 779</b>	<b>-31,2</b>

<sup>1)</sup> Veränderungsrate der Einfuhr in Euro zum Vorjahresmonat. - <sup>2)</sup> Veränderungsrate der Einfuhr in Euro zum Vorjahreszeitraum.

## Noch: 4b. Einfuhr Bayerns nach Erdteilen, Ursprungsländern und Ländergruppen

Nr. des Landes	Erdteil Ursprungsland Ländergruppe	Einfuhr					
		im November 2014			Januar bis November 2014		
		dt=100 KG	1 000 EUR	% <sup>1)</sup>	dt=100 KG	1 000 EUR	% <sup>2)</sup>
<b>AMERIKA</b>							
400	Vereinigte Staaten .....	571 704	837 813	12,1	6 815 241	9 019 600	3,8
404	Kanada .....	24 551	31 549	23,0	392 821	347 216	-2,2
406	Grönland .....	1 144	280	100,0	1 526	504	.
408	St. Pierre und Miquelon .....	-	-	x	-	-	x
412	Mexiko .....	564 163	70 537	130,1	1 406 834	448 517	37,4
413	Bermuda .....	14	15	-28,8	135	153	-18,1
416	Guatemala .....	39	155	79,1	7 524	2 889	21,4
421	Belize .....	2	5	102,7	441	208	.
424	Honduras .....	39	122	-23,7	4 543	2 244	-22,3
428	El Salvador .....	443	301	114,7	2 832	2 094	36,2
432	Nicaragua .....	18	27	-7,8	328	415	-45,6
436	Costa Rica .....	5 856	4 756	0,5	104 491	63 612	13,2
442	Panama (einschl. ehem. Kanalzone) .....	161	211	298,5	6 753	1 138	-44,2
446	Anguilla .....	-	-	x	-	-	-100,0
448	Kuba .....	1 361	361	75,8	15 526	3 718	28,3
449	St. Kitts und Nevis .....	24	256	-8,5	229	2 337	7,3
452	Haiti .....	100	159	.	814	422	-5,5
453	Bahamas .....	-	-	-100,0	125	227	-5,3
454	Turks- und Caicosinseln .....	-	-	x	-	-	x
456	Dominikanische Republik .....	872	1 603	-7,9	18 747	22 115	1,9
457	Amerikanische Jungferninseln .....	-	-	x	18	26	.
459	Antigua und Barbuda .....	-	-	-100,0	57	47	27,9
460	Dominica .....	-	-	x	0	1	100,0
463	Kaimaninseln .....	-	-	-100,0	2	18	-18,5
464	Jamaika .....	70	19	52,2	221	320	.
465	St. Lucia .....	-	-	x	4	1	100,0
467	St. Vincent und die Grenadinen .....	-	-	x	-	-	x
468	Britische Jungferninseln .....	3	176	.	38	413	144,7
469	Barbados .....	2	72	.	63	845	.
470	Montserrat .....	-	-	x	-	-	x
472	Trinidad und Tobago .....	747	47	.	7 489	380	.
473	Grenada (einschl. südl. Grenadinen) .....	-	-	-100,0	377	673	-63,8
474	Aruba .....	-	-	-100,0	4	10	110,2
475	Bonaire, St. Eustatius und Saba .....	-	-	x	1	3	-7,9
477	Curaçao .....	-	-	x	421	86	-7,4
479	St. Martin (niederländischer Teil) .....	-	-	-100,0	17	25	-82,4
480	Kolumbien .....	145 037	3 632	-11,3	3 274 909	43 747	-50,3
481	St. Barthélemy .....	63	190	-12,9	628	1 559	10,0
484	Venezuela .....	69	9	-30,1	1 577	607	-99,6
488	Guyana .....	0	5	100,0	3	40	180,2
492	Suriname .....	0	0	-7,3	38	121	.
500	Ecuador .....	23 183	2 619	29,8	307 930	33 324	46,6
504	Peru .....	16 724	5 211	67,4	135 975	52 329	29,7
508	Brasilien .....	191 950	36 813	-0,3	1 842 724	387 789	-7,7
512	Chile .....	24 262	12 257	-55,4	321 852	135 014	-22,3
516	Bolivien .....	934	577	-19,4	21 010	8 438	36,3
520	Paraguay .....	2 030	513	-37,1	16 595	5 434	16,8
524	Uruguay .....	910	687	117,9	7 642	5 185	10,2
528	Argentinien .....	8 464	4 027	-10,7	280 498	45 859	15,2
529	Falklandinseln (Malwinen) .....	-	-	x	-	-	x
	<b>Zusammen</b>	<b>1 584 937</b>	<b>1 015 002</b>	<b>13,9</b>	<b>14 998 997</b>	<b>10 639 704</b>	<b>1,9</b>
	dar. NAFTA .....	<b>1 160 418</b>	<b>939 899</b>	<b>17,0</b>	<b>8 614 896</b>	<b>9 815 333</b>	<b>4,7</b>

<sup>1)</sup> Veränderungsrate der Einfuhr in Euro zum Vorjahresmonat. - <sup>2)</sup> Veränderungsrate der Einfuhr in Euro zum Vorjahreszeitraum.



## Noch: 4b. Einfuhr Bayerns nach Erdteilen, Ursprungsländern und Ländergruppen

Nr. des Landes	Erdteil Ursprungsland Ländergruppe	Einfuhr					
		im November 2014			Januar bis November 2014		
		dt=100 KG	1 000 EUR	% <sup>1)</sup>	dt=100 KG	1 000 EUR	% <sup>2)</sup>
<b>ASIEN</b>							
604	Libanon .....	395	238	-20,3	2 518	2 693	-50,3
608	Arabische Republik Syrien .....	440	246	297,4	34 255	1 357	-61,6
612	Irak .....	459 971	22 899	22,3	2 183 104	132 204	-48,0
616	Islamische Republik Iran .....	1 210	1 310	-11,4	20 719	12 852	-4,1
624	Israel .....	7 964	19 840	-2,2	214 056	232 623	1,8
625	Besetzte palästinensische Gebiete .....	17	9	.	136	185	27,8
626	Timor-Leste (ehem. Osttimor) .....	-	-	x	-	-	-100,0
628	Jordanien .....	120	372	-44,0	2 660	3 093	-54,0
632	Saudi-Arabien .....	618 706	37 968	-38,4	4 966 439	299 896	1,8
636	Kuwait .....	275 275	13 133	.	1 822 580	102 839	-69,9
640	Bahrain .....	734	218	63,6	15 237	3 638	-0,1
644	Katar .....	1 523	357	-53,4	32 171	17 442	151,0
647	Vereinigte Arabische Emirate .....	6 204	5 588	33,1	76 308	42 949	-43,4
649	Oman .....	26 300	1 093	.	345 645	16 051	.
653	Jemen .....	35	2	100,0	41	33	-63,6
660	Afghanistan .....	6	25	44,3	530	257	-57,8
662	Pakistan .....	9 601	7 569	-14,0	257 547	117 615	10,6
664	Indien .....	122 011	72 252	-9,2	1 746 096	958 135	7,5
666	Bangladesch .....	11 315	15 644	-0,3	182 782	243 997	7,3
667	Malediven .....	18	30	-29,8	185	1 717	250,3
669	Sri Lanka .....	7 265	3 798	21,1	66 050	41 728	23,3
672	Nepal .....	250	1 005	37,2	2 105	7 618	-4,5
675	Bhutan .....	0	1	100,0	12	26	-97,2
676	Myanmar .....	179	528	-21,1	3 839	7 451	4,1
680	Thailand .....	26 579	55 680	15,6	361 243	582 003	-8,7
684	Demokratische Volksrepublik Laos .....	30	126	-50,1	490	1 493	-52,8
690	Vietnam .....	41 116	51 882	46,5	482 034	556 862	16,1
696	Kambodscha .....	9 682	13 681	24,5	87 134	122 660	-0,2
700	Indonesien .....	40 100	42 120	22,5	476 021	429 012	-5,7
701	Malaysia .....	32 166	109 419	8,9	306 424	1 239 195	7,1
703	Brunei Darussalam .....	0	0	-99,6	12	17	-61,8
706	Singapur .....	64 123	102 166	25,2	681 626	1 015 571	-14,9
708	Philippinen .....	4 682	26 370	-30,0	65 487	382 616	-4,7
716	Mongolei .....	12	61	15,6	151	532	-73,2
720	Volksrepublik China .....	1 089 223	965 193	-2,2	14 040 625	11 014 066	1,8
724	Demokratische Volksrepublik Korea .....	1	2	-75,3	41	36	-73,4
728	Republik Korea .....	61 985	83 775	4,2	716 959	982 051	26,4
732	Japan .....	82 375	244 748	-20,1	877 209	2 654 994	-1,9
736	Taiwan .....	49 223	136 586	30,1	584 158	1 461 700	26,8
740	Hongkong .....	14 405	25 429	36,7	125 765	266 936	16,8
743	Macau .....	2 227	1 700	.	9 021	6 361	285,6
076	Georgien .....	1 401	2 888	8,9	323 230	51 860	-24,7
077	Armenien .....	82	43	.	286	274	-79,7
078	Aserbaidshjan .....	3 094 851	172 221	63,6	18 243 882	1 109 136	-19,0
079	Kasachstan .....	3 105 724	171 831	-38,6	48 637 737	3 019 154	-4,3
080	Turkmenistan .....	200 230	8 367	.	200 254	8 486	.
081	Usbekistan .....	743	163	86,5	34 239	13 642	.
082	Tadschikistan .....	0	0	100,0	67	53	203,4
083	Kirgistan .....	798	120	-27,7	2 832	575	-67,5
	<b>Zusammen</b>	<b>9 471 299</b>	<b>2 418 697</b>	<b>-1,4</b>	<b>98 231 942</b>	<b>27 165 684</b>	<b>-0,3</b>
	dar. ASEAN .....	<b>218 658</b>	<b>401 971</b>	<b>15,0</b>	<b>2 464 311</b>	<b>4 336 880</b>	<b>-2,7</b>
	<u>Nachrichtlich:</u>						
	Asien zusammen, ohne Georgien, Armenien Aserbaidshjan, Kasachstan, Turkmenistan, Usbekistan, Tadschikistan und Kirgistan .....	<b>3 067 470</b>	<b>2 063 063</b>	<b>0,0</b>	<b>30 789 416</b>	<b>22 962 504</b>	<b>1,4</b>

<sup>1)</sup> Veränderungsrate der Einfuhr in Euro zum Vorjahresmonat. - <sup>2)</sup> Veränderungsrate der Einfuhr in Euro zum Vorjahreszeitraum.

## Noch: 4b. Einfuhr Bayerns nach Erdteilen, Ursprungsländern und Ländergruppen

Nr. des Landes	Erdteil Ursprungsland Ländergruppe	Einfuhr					
		im November 2014			Januar bis November 2014		
		dt=100 KG	1 000 EUR	% <sup>1)</sup>	dt=100 KG	1 000 EUR	% <sup>2)</sup>
<b>AUSTRALIEN - OZEANIEN</b>							
800	Australien .....	1 918	5 703	-17,6	43 718	69 924	-16,4
801	Papua-Neuguinea .....	2 509	1 157	.	16 716	6 959	.
803	Nauru .....	-	-	-100,0	-	0	-98,0
804	Neuseeland .....	5 123	2 304	-39,4	159 684	44 988	-6,4
806	Salomonen .....	473	44	100,0	561	97	109,3
807	Tuvalu .....	-	-	x	-	-	x
809	Neukaledonien und zugehörige Gebiete .....	-	-	-100,0	5	19	-74,3
811	Wallis und Futuna .....	-	-	x	-	-	x
812	Kiribati .....	-	-	x	0	9	38,6
813	Pitcairninnseln .....	-	-	x	-	-	x
815	Fidschi .....	13	85	54,9	1 125	773	88,0
816	Vanuatu .....	-	-	x	1	8	100,0
817	Tonga .....	-	-	x	0	0	100,0
819	Samoa .....	-	-	x	728	127	-11,8
820	Nördliche Marianen .....	-	-	x	-	-	x
822	Französisch-Polynesien .....	0	2	-53,7	2	64	168,5
823	Föderierte Staaten von Mikronesien .....	0	0	-89,5	1	13	-57,0
824	Marshallinseln .....	-	-	x	-	-	-100,0
825	Palau .....	-	-	x	-	-	-100,0
830	Amerikanisch-Samoa .....	-	-	x	-	-	x
831	Guam .....	-	-	x	-	-	-100,0
832	Kleine Amerikanische Überseeinseln .....	-	-	x	-	-	x
833	Kokosinseln (Keelinginseln) .....	-	-	x	-	-	x
834	Weihnachtsinsel .....	0	1	38,7	0	9	56,5
835	Heard und McDonaldinseln .....	-	-	x	-	-	x
836	Norfolkinsel .....	-	-	x	-	-	x
837	Cookinseln .....	-	-	x	0	1	100,0
838	Niue .....	-	-	x	-	-	-100,0
839	Tokelau .....	-	-	x	1	8	100,0
891	Antarktis .....	-	-	x	20	5	100,0
892	Bouvetinsel .....	-	-	x	-	-	x
893	Südgeorgien und die Südlichen Sandwichinseln .....	-	-	x	-	-	x
894	Französische Südgebiete .....	-	-	x	-	-	x
	<b>Zusammen</b>	<b>10 037</b>	<b>9 297</b>	<b>-14,3</b>	<b>222 563</b>	<b>123 003</b>	<b>-7,9</b>
950	Schiffs- und Luftfahrzeugbedarf .....	-	-	x	-	-	x
953	Hohe See .....	-	-	x	-	-	x
958	Nicht ermittelte Länder und Gebiete .....	-	-	x	-	-	x
	<b>Zusammen</b>	<b>-</b>	<b>-</b>	<b>x</b>	<b>-</b>	<b>-</b>	<b>x</b>
	<b>Insgesamt</b>	<b>61 904 040</b>	<b>12 954 537</b>	<b>5,3</b>	<b>671 959 767</b>	<b>138 723 279</b>	<b>2,3</b>
	<b>BRIC</b> .....	<b>17 300 904</b>	<b>1 672 647</b>	<b>-5,4</b>	<b>172 555 779</b>	<b>18 263 458</b>	<b>-3,3</b>
	<b>BRICS</b> .....	<b>17 362 287</b>	<b>1 710 746</b>	<b>-5,9</b>	<b>173 860 147</b>	<b>18 655 156</b>	<b>-3,7</b>

<sup>1)</sup> Veränderungsrate der Einfuhr in Euro zum Vorjahresmonat. - <sup>2)</sup> Veränderungsrate der Einfuhr in Euro zum Vorjahreszeitraum.

## Länderverzeichnis für die Außenhandelsstatistik (Stand: Januar 2014)

### Europa

001	Frankreich
003	Niederlande
005	Italien
006	Vereinigtes Königreich
007	Irland
008	Dänemark
009	Griechenland
010	Portugal
011	Spanien
017	Belgien
018	Luxemburg
024	Island
028	Norwegen
030	Schweden
032	Finnland
037	Liechtenstein
038	Österreich
039	Schweiz
041	Färöer
043	Andorra
044	Gibraltar
045	Vatikanstadt
046	Malta
047	San Marino
052	Türkei
053	Estland
054	Lettland
055	Litauen
060	Polen
061	Tschechische Republik
063	Slowakei
064	Ungarn
066	Rumänien
068	Bulgarien
070	Albanien
072	Ukraine
073	Weißrussland (Belarus)
074	Republik Moldau
075	Russische Föderation
091	Slowenien
092	Kroatien
093	Bosnien und Herzegowina
095	Kosovo
096	ehemalige jugoslaw. Republik Mazedonien
097	Montenegro
098	Serbien
600	Zypern
959	Nicht ermittelte Länder (innernem. Warenverkehr)

### Afrika

204	Marokko
206	Westsahara
208	Algerien
212	Tunesien
216	Libysch-Arabische Dschamahirija
220	Ägypten
224	Sudan
225	Südsudan
228	Mauretanien
232	Mali
236	Burkina Faso
240	Niger
244	Tschad
247	Kap Verde

248	Senegal
252	Gambia
257	Guinea-Bissau
260	Guinea
264	Sierra Leone
268	Liberia
272	Côte d'Ivoire
276	Ghana
280	Togo
284	Benin
288	Nigeria
302	Kamerun
306	Zentralafrikanische Republik
310	Äquatorialguinea
311	São Tomé und Príncipe
314	Gabun
318	Republik Kongo
322	Demokratische Republik Kongo
324	Ruanda
328	Burundi
329	St. Helena und zugehörige Gebiete
330	Angola
334	Äthiopien
336	Eritrea
338	Dschibuti
342	Somalia
346	Kenia
350	Uganda
352	Vereinigte Republik Tansania
355	Seychellen und zugehörige Gebiete
357	Britisches Territorium im Indischen Ozean
366	Mosambik
370	Madagaskar
373	Mauritius
375	Komoren
377	Mayotte
378	Sambia
382	Simbabwe
386	Malawi
388	Südafrika
389	Namibia
391	Botsuana
393	Swasiland
395	Lesotho
021	Ceuta
023	Melilla

### Amerika

400	Vereinigte Staaten
404	Kanada
406	Grönland
408	St. Pierre und Miquelon
412	Mexiko
413	Bermuda
416	Guatemala
421	Belize
424	Honduras
428	El Salvador
432	Nicaragua
436	Costa Rica
442	Panama (einschl. ehem. Kanalzone)
446	Anguilla
448	Kuba
449	St. Kitts und Nevis

## Länderverzeichnis für die Außenhandelsstatistik

452	Haiti
453	Bahamas
454	Turks- und Caicosinseln
456	Dominikanische Republik
457	Amerikanische Jungferninseln
459	Antigua und Barbuda
460	Dominica
463	Kaimaninseln
464	Jamaika
465	St. Lucia
467	St. Vincent und die Grenadinen
468	Britische Jungferninseln
469	Barbados
470	Montserrat
472	Trinidad und Tobago
473	Grenada (einschl. südl. Grenadinen)
474	Aruba
475	Bonaire, St. Eustatius und Saba
477	Curaçao
479	St. Martin (niederländischer Teil)
480	Kolumbien
481	St. Barthélemy
484	Venezuela
488	Guyana
492	Suriname
500	Ecuador
504	Peru
508	Brasilien
512	Chile
516	Bolivien
520	Paraguay
524	Uruguay
528	Argentinien
529	Falklandinseln (Malwinen)

### Asien

604	Libanon
608	Arabische Republik Syrien
612	Irak
616	Islamische Republik Iran
624	Israel
625	Besetzte palästinensische Gebiete
626	Timor-Leste (ehem. Osttimor)
628	Jordanien
632	Saudi-Arabien
636	Kuwait
640	Bahrain
644	Katar
647	Vereinigte Arabische Emirate
649	Oman
653	Jemen
660	Afghanistan
662	Pakistan
664	Indien
666	Bangladesch
667	Malediven
669	Sri Lanka
672	Nepal
675	Bhutan
676	Myanmar
680	Thailand
684	Demokratische Volksrepublik Laos
690	Vietnam
696	Kambodscha
700	Indonesien
701	Malaysia
703	Brunei Darussalam

706	Singapur
708	Philippinen
716	Mongolei
720	Volksrepublik China
724	Demokratische Volksrepublik Korea
728	Republik Korea
732	Japan
736	Taiwan
740	Hongkong
743	Macau
076	Georgien
077	Armenien
078	Aserbaidschan
079	Kasachstan
080	Turkmenistan
081	Usbekistan
082	Tadschikistan
083	Kirgistan

### Australien - Ozeanien

800	Australien
801	Papua-Neuguinea
803	Nauru
804	Neuseeland
806	Salomonen
807	Tuvalu
809	Neukaledonien und zugehörige Gebiete
811	Wallis und Futuna
812	Kiribati
813	Pitcairniseln
815	Fidschi
816	Vanuatu
817	Tonga
819	Samoa
820	Nördliche Marianen
822	Französisch-Polynesien
823	Föderierte Staaten von Mikronesien
824	Marshallinseln
825	Palau
830	Amerikanisch-Samoa
831	Guam
832	Kleine Amerikanische Überseeinseln
833	Kokosinseln (Keelinginseln)
834	Weihnachtsinsel
835	Heard und McDonaldinseln
836	Norfolkinsel
837	Cookinseln
838	Niue
839	Tokelau
891	Antarktis
892	Bouvetinsel
893	Südgeorgien und die Südlichen Sandwichinseln
894	Französische Südgebiete

### Verschiedenes

950	Schiffs- und Luftfahrzeugbedarf
953	Hohe See
958	Nicht ermittelte Länder und Gebiete

## Ländergruppen

### EU-Länder

001 Frankreich  
003 Niederlande  
005 Italien  
006 Vereinigtes Königreich  
007 Irland  
008 Dänemark  
009 Griechenland  
010 Portugal  
011 Spanien  
017 Belgien  
018 Luxemburg  
030 Schweden  
032 Finnland  
038 Österreich  
046 Malta  
053 Estland  
054 Lettland  
055 Litauen  
060 Polen  
061 Tschechische Republik  
063 Slowakei  
064 Ungarn  
066 Rumänien  
068 Bulgarien  
091 Slowenien  
092 Kroatien  
600 Zypern

### EURO-Länder

001 Frankreich  
003 Niederlande  
005 Italien  
007 Irland  
009 Griechenland  
010 Portugal  
011 Spanien  
017 Belgien  
018 Luxemburg  
032 Finnland  
038 Österreich  
046 Malta  
053 Estland  
054 Lettland  
063 Slowakei  
091 Slowenien  
600 Zypern

### EFTA-Länder

024 Island  
028 Norwegen  
037 Liechtenstein  
039 Schweiz

### NAFTA-Länder

400 Vereinigte Staaten  
404 Kanada  
412 Mexiko

### ASEAN-Länder

676 Myanmar  
680 Thailand  
684 Demokratische Volksrepublik Laos  
690 Vietnam  
696 Kambodscha  
700 Indonesien  
701 Malaysia  
703 Brunei Darussalam  
706 Singapur  
708 Philippinen

### BRIC-Länder

508 Brasilien  
075 Russische Föderation  
664 Indien  
720 Volksrepublik China

### BRICS-Länder

508 Brasilien  
075 Russische Föderation  
664 Indien  
720 Volksrepublik China  
388 Südafrika

## Statistisches Jahrbuch für Bayern 2014

Das Statistische Jahrbuch für Bayern ist das Standardwerk der amtlichen Statistik in Bayern seit 1894. Umfassend und informativ bietet es jährlich die aktuellsten Statistikdaten über Land, Leben, Leute, Politik, Wissenschaft und Wirtschaft in Bayern an.

Auf über 600 Seiten enthält es die wichtigsten Ergebnisse aller amtlichen Statistiken – in Form von Tabellen, Graphiken oder Karten – zum Teil mit langjährigen Vergleichsdaten und Zeitreihen. Ebenso werden ausgewählte wichtige Strukturdaten für Regierungsbezirke, kreisfreie Städte und Landkreise sowie Regionen Bayerns, aber auch für alle Bundesländer und die EU-Mitgliedstaaten dargestellt. Daten aus Statistiken anderer Dienststellen und Organisationen vervollständigen das Angebot.

### Preise

Buch 39,- €  
CD-ROM (PDF) 12,- €  
Buch + CD-ROM 46,- €

### Information und Bestellung

Telefon 089 2119-3205  
Telefax 089 2119-3457  
[vertrieb@statistik.bayern.de](mailto:vertrieb@statistik.bayern.de)



Das Jahrbuch und alle anderen Veröffentlichungen sind im Internet verfügbar unter [www.statistik.bayern.de/veroeffentlichungen](http://www.statistik.bayern.de/veroeffentlichungen)